



2018 PERFORMANS PROGRAMI

STRATEJİ GELİŞTİRME DAİRE BAŞKANLIĞI



İSTANBUL TEKNİK ÜNİVERSİTESİ

PERFORMANS PROGRAMI

2018

İÇİNDEKİLER

SUNUŞ	
TARİHÇE	
I-GENEL BİLGİLER	
A. YETKİ, GÖREV VE SORUMLULUKLAR.....	3
B. TEŞKİLAT YAPISI.....	12
C. FİZİKSEL KAYNAKLAR	15
D. İNSAN KAYNAKLARI.....	24
E. DİĞER HUSUSLAR	29
II-PERFORMANS BİLGİLERİ	
A. TEMEL POLİTİKA VE ÖNCELİKLER	37
B. AMAÇ VE HEDEFLER.....	44
C. PERFORMANS HEDEF VE GÖSTERGELERİ İLE FAALİYETLERİ	47
D. İDARENİN TOPLAM KAYNAK İHTİYACI.....	79
E. DİĞER HUSUSLAR	80
III.EKLER.....	
A. PERFORMANS GÖSTERGELERİ HESAPLAMA TABLOSU.....	84

ŞEKİLLER TABLOSU

ŞEKİL 1: İDARİ TEŞKİLAT	13
ŞEKİL 2: AKADEMİK TEŞKİLAT.....	14

SUNUŞ



İstanbul Teknik Üniversitesi, 245. Yılında Türkiye'nin geleceğini şekillendirmede önemli rol üstelenecek Ar-Ge projeleri ve teknoloji geliştirme çalışmalarıyla karşılaşmıştır. Cumhuriyetimizin 100. Yılında 250. Yaşını karşılayacak olan üniversitemizin amacı; bilimsel ve kültürel gelişim adımları ile iz bırakan, doğayı koruma bilincinde öncü rol üstlenen, sanat ve spor olmaksızın gerçek bir gelişimin mümkün olmadığını başarılarıyla gösteren, teknoloji girişimciliği ile ülke sınırlarını aşan projeler gerçekleştiren bir akademik kurum olmaktır.

Bu yüksek hedeflerin, doğru adımlarla şekillendirilen bir idari ve finansal yapı olmadan gerçekleşmesi söz konusu değildir. Profesyonel yönetim süreçlerinin

işletilebilmesi; tüm kademelerle ölçülebilir, şeffaf ve verimliliği artıran bir performans izlemesi yapılması ile mümkündür. Bilhassa Stratejik Plan ile uyumlu bir ilerleyiş sağlanmasından taviz verilmemesi, kurumsal gelişim adına da önem taşımaktadır.

Üniversitemizin 2018 Performans Programında bu doğrultudaki çalışmalarını inceleyebilir; bilişim projelerinden idari yapılanmaya kadar her kademe gerçekleştirilen çalışmaların çıktılarını istatistikler ışığında görebilirsiniz. Yanı sıra üniversitemizin fiziki alt ve üstyapı çalışmaları ile Yeşil Kampüs kapsamında alınan yol hakkında bilgi sahibi olabilirsiniz.

Sizlerin geri bildirimleri ve yapıcı önerileri, bugüne kadar olduğu gibi yine yol gösterici nitelik taşıyacak ve kurum özelleştirisi yapma zemini sunacaktır. İTÜ'yü oluşturan her bileşeni yakından izlemeniz ve önerilerinizi yönetimle paylaşmanız arzumuzdur.

Üniversitemizin 2018 Performans Programı'nı, İTÜ'nün büyük hedefler koyarak ilerlediği yolda atılan adımların parçalarından biri olarak değerlendirmenizi diliyorum; bu vesileyle şimdiye dek gerçekleştirdiğiniz tüm özverili çalışmalar nedeniyle içten teşekkürlerimi sunuyorum.

Sevgi ve Saygılarımla...

Prof. Dr. Mehmet Karaca

Rektör

TARİHÇE

İTÜ'nün geçmişi Osmanlı İmparatorluğu'na kadar uzanmaktadır. Osmanlı'da ilk kez batılı İTÜ'nün geçmişi Osmanlı dönemine kadar uzanmaktadır. Osmanlı Devleti'nde ilk kez Batılı anlamda mühendislik eğitimi verilmek üzere, 1773 yılında III. Mustafa döneminde Mühendishane-i Bahr-i Hümayun adıyla kurulmuştur. Gemi inşaatı ve haritacılık öğretimi yapan bu kurumdan sonra, kara ordusunun teknik kadrosunu yetiştirmek amacıyla 1795 yılında Mühendishane-i Berr-i Hümayun (İmparatorluk Kara Mühendishanesi) oluşturulmuştur. Bu okul, 1847 yılında mühendislik eğitimi yanında mimarlık alanında da eğitim vermeye başlamıştır. 1883 yılında Hendese-i Mülkiye'ye dönüşen Mühendishane-i Berr-i Hümayun, 1909 yılında Mühendis Mekteb-i Âlisi adını alarak, sivil mimar ve mühendislerin yetişmesi konusunda eğitim vermiştir.

Cumhuriyetin kuruluşu ile mühendislik ve mimarlık eğitimi yeniden düzenlenmiştir. Mühendis Mekteb-i Âlisi yol, demiryolu, su işleri ve inşaat-mimarlık dallarını kapsayacak şekilde eğitim veren bir okul olarak örgütlenmiştir. Mühendislik ve mimarlık öğretimi, 1928 yılından itibaren Yüksek Mühendis Mektebi'nde sürdürülmüştür. Cumhuriyet Türkiye'sinde bayındırlık alanında gerekli teknik elemanları yetiştirmiştir. Bu okul, 1944 yılında İTÜ'ye dönüşmüş ve 1946 yılında da İnşaat, Mimarlık, Makina ve Elektrik Fakültelerinden oluşan özerk bir üniversite olmuştur. Daha sonra; Maden, Kimya-Metalurji, Gemi İnşaatı ve Deniz Bilimleri, Fen Edebiyat, İşletme, Uçak ve Uzay Bilimleri, Denizcilik, Tekstil Teknolojileri ve Tasarımı, Bilgisayar ve Bilişim fakültelerinin kurulması ile büyümüş, tüm fakülteler bölümlere ayrılmış ve her fakültede diploma veren programlar geliştirilmiştir.

İTÜ, mühendisliğin tüm dallarında ve mimarlık alanında Türkiye'nin gereksinimlerine cevap verecek, aynı zamanda uluslararası düzeyde yetkin olabilecek mühendis ve mimarlar yetiştirmektedir. İTÜ'de 1974–1975 öğretim yılında iki kademeli eğitime geçilerek, dört yıllık lisans eğitime ilave olarak iki yıllık lisansüstü programları ile birçok uzmanlık alanında üst düzey eğitim vermeye başlanmıştır. Halen Fen Bilimleri, Sosyal Bilimler, Enerji, Avrasya Yer Bilimleri, Bilişim, Deprem Mühendisliği ve Afet Yönetimi ile Havacılık olmak üzere, yedi enstitü tarafından yürütülen yüksek lisans ve doktora programları ile büyük bir öğrenci kitlesine hizmet verilmekte, lisans sonrası eğitimle Türkiye'nin gereksinim duyduğu araştırmacıların ve genç öğretim üyesi adaylarının yetiştirilmesi hedeflenmektedir.

İTÜ, aynı zamanda yeteneklerin işlendiği bir sanatçı yuvasıdır. Ülkemizin ilk Türk Müziği Konservatuvarı'nın yanında 1999 yılında eğitime başlayan Müzik Yüksek Lisans ve Doktora programları müziğimiz adına önemli isimleri yetiştirerek sanat dünyasına kazandırmaktadır.

İTÜ, Türkiye'de mühendislik ve mimarlık mesleklerinin tanımlarını yapan ve bu tanımları her zaman güncel tutmayı başaran, geleneksel yapısını korurken modern eğitim ve öğretim ortamlarını öğrencilerine sunan, güçlü yurtdışı ilişkileriyle öğrencilerini sadece ülke sınırları içinde değil, uluslararası ortamda da yarışacak şekilde yetiştiren bir devlet üniversitesidir. İTÜ'nün 25 mühendislik bölümü ABD Mühendislik ve Teknoloji Akreditasyon Kurulu (Accreditation Board for Engineering and Technology, Inc., ABET) tarafından ve Mimarlık

Bölümü ABD Ulusal Mimarlık Akreditasyon Kurulu (National Architectural Accrediting Board, NAAB) tarafından akredite sürecinden geçerek, uluslararası nitelikte eğitim verdiğini kanıtlamıştır. İTÜ Yabancı Diller Yüksekokulu (YDY), İngilizce Dili Programı Akreditasyon Komisyonu (Commission on English Language Program Accreditation, CEA) tarafından akreditasyona uygun görülmüştür. Uluslararası Peyzaj Mimarları Fedarasyonu (International Federation of Landscape Architects - IFLA) Tanınırlık ve Akreditasyon Kılavuzu'nda (Guidance Document for Recognition or Accreditation) belirtilen kriterlerin iyi ve tam olarak karşılandığının saptanmasının ardından, Peyzaj Mimarlığı Programına tam akreditasyon verilmiştir. Bu programların yanında Denizcilik Fakültesi Programları da akredite edilmiştir.

İTÜ'nün eğitim binaları beş yerleşkede (kampüste) (Ayazağa, Gümüşsuyu, Taşkılla, Maçka ve Tuzla) bulunmaktadır. Üniversitede 2017 yılı itibariyle 51 ön lisans, 23.331 lisans (TMDK öğrencisi dahil) , 12.065 yüksek lisans ve 3.934 doktora olmak üzere toplam 39.381 öğrenci öğrenim görmektedir. Toplam 2.145 kişilik akademik personelin 2.062'si kadrolu, 57'si yabancı uyruklu sözleşmeli ve 26'sı kadro karşılığı sözleşmelidir. Toplam idari personel sayısı ise 1.239'tür.

Üniversitedeki toplam kapalı alan 830.485 m²'dir.

I-GENEL BİLGİLER

A. YETKİ, GÖREV VE SORUMLULUKLAR

Anayasanın 130 uncu maddesinde; yükseköğretim kurumları, çağdaş eğitim öğretim esaslarına dayanan bir düzen içinde milletin ve ülkenin ihtiyaçlarına uygun insan gücü yetiştirmek amacı ile orta öğretime dayalı çeşitli düzeylerde eğitim öğretim, bilimsel araştırma, yayın ve danışmanlık yapmak, ülkeye ve insanlığa hizmet etmek üzere çeşitli birimlerden oluşan kamu tüzel kişiliğine ve bilimsel özerkliğe sahip kurumlar olarak tanımlanmıştır.

Yükseköğretimde amaç ve ilkeleri belirleyen ve bütün yükseköğretim kurumlarının ve üst kuruluşlarının teşkilatlanma, işleyiş, görev, yetki ve sorumlulukları ile eğitim-öğretim, araştırma, yayım, öğretim elemanları, öğrenciler ve diğer personel ile ilgili esasları düzenleyen 2547 sayılı Yükseköğretim Kanununda üniversitelerin ve üst yöneticinin görevleri ile 5018 sayılı Kamu Mali Yönetim ve Kontrol Kanunu kapsamında üst yönetici sıfatı ile Rektöre verilen temel görev ve sorumluluklar aşağıda belirtilmiştir.

GÖREVLER

ÜNİVERSİTE

Çağdaş uygarlık ve eğitim-öğretim esaslarına dayanan bir düzen içinde, toplumun ihtiyaçları ve kalkınma planları ilke ve hedeflerine uygun ve ortaöğretime dayalı çeşitli düzeylerde eğitim-öğretim, bilimsel araştırma, yayım ve danışmanlık yapmak,

Kendi ihtisas gücü maddi kaynaklarını rasyonel, verimli ve ekonomik şekilde kullanarak, milli eğitim politikası ve kalkınma planları ilke ve hedefleri ile Yükseköğretim Kurulu tarafından yapılan plan ve programlar doğrultusunda, ülkenin ihtiyacı olan dallarda ve sayıda insan gücü yetiştirmek,

Türk toplumunun yaşam düzeyini yükseltici ve kamuoyunu aydınlatıcı bilim verilerini söz, yazı ve diğer araçlarla yaymak,

Örgün, yaygın, sürekli ve açık eğitim yoluyla toplumun özellikle sanayileşme ve tarımda modernleşme alanlarında eğitilmesini sağlamak,

Ülkenin bilimsel, kültürel, sosyal ve ekonomik yönlerde ilerlemesini ve gelişmesini ilgilendiren sorunlarını, diğer kuruluşlarla işbirliği yaparak, kamu kuruluşlarına önerilerde bulunmak suretiyle öğretim ve araştırma konusu yapmak, sonuçlarını toplumun yararına sunmak ve kamu kuruluşlarınca istenecek inceleme ve araştırmaları sonuçlandırarak düşüncelerini ve önerilerini bildirmek,

Eğitim-öğretim seferberliği için de örgün, yaygın, sürekli ve açık eğitim hizmetini üstlenen kurumlara katkıda bulunacak önlemleri almak,

Yörelerindeki tarım ve sanayinin gelişmesine ve ihtiyaçlarına uygun meslek elemanlarının yetişmesine ve bilgilerinin gelişmesine katkıda bulunmak, sanayi, tarım ve sağlık hizmetleri ile diğer hizmetleri ile hizmetlerde modernleşmeyi, üretimde artışı sağlayacak çalışma ve programlar yapmak, uygulamak ve yapılanlara katılmak, bununla ilgili kurumlara işbirliği yapmak ve çevre sorunlarına çözüm getirici önerilerde bulunmak,

Eğitim teknolojisini üretmek, geliştirmek, kullanmak, yaygınlaştırmak,

Yükseköğretimin uygulamalı yapılmasına ait eğitim-öğretim esaslarını geliştirmek, döner sermaye işletmelerini kurmak, verimli çalıştırmak ve bu faaliyetlerin geliştirilmesine ilişkin gerekli düzenlemeleri yapmaktır.

2547 Sayılı Kanununun 13 üncü maddesine göre rektör, çalışmalarında kendisine yardımcı olmak üzere üniversitesinin aylıklı profesörleri arasında en çok üç kişiyi rektör yardımcısı seçebilmektedir. Üniversitemizde üç rektör yardımcısı görev yapmaktadır.

YETKİ VE GÖREVLERİ

REKTÖR (ÜST YÖNETİCİ)

Üniversite kurullarına başkanlık etmek, yükseköğretim üst kuruluşlarının kararlarını uygulamak, üniversite kurullarının önerilerini inceleyerek karara bağlamak ve üniversiteye bağlı kuruluşlar arasında düzenli çalışmayı sağlamak,

Her eğitim-öğretim yılı sonunda ve gerektiğinde üniversitesinin eğitim-öğretim, bilimsel araştırma ve yayım faaliyetleri hakkında Üniversitelerarası Kurula bilgi vermek,

Üniversitenin birimleri ve her düzeydeki personeli üzerinde genel gözetim ve denetim görevini yapmak,

Gerekli gördüğü hallerde üniversiteyi oluşturan kuruluş ve birimlerde görevli öğretim elemanlarının ve diğer personelin görev yerlerini değiştirmek veya bunlara yeni görevler vermek,

İdarelerinin stratejik planlarının ve bütçelerinin kalkınma planına, yıllık programlara, stratejik plan ve performans hedefleri ile hizmet gereklerine uygun olarak hazırlanmasını ve uygulanmasını sağlamak,

Kaynakların etkili, ekonomik ve verimli şekilde elde edilmesi ile kullanımını sağlamak,

Stratejik planları onaylamak, (Kamu İdarelerinde Stratejik Planlamaya İlişkin Usul ve Esaslar Hakkında Yönetmelik)

Bütçe tekliflerini ve idare performans programlarını bağlı, ilgili veya ilişkili bulunan Bakan ile birlikte imzalamak, (Strateji Geliştirme Birimlerinin Çalışma Usul ve Esasları Hakkında Yönetmelik)

Kaynakların kayıp ve kötüye kullanımının önlenmesi, mali yönetim ve kontrol sisteminin işleyişinin gözetilmesi ve izlenmesi ile 5018 sayılı Kanunda belirtilen görev ve sorumlulukları yerine getirmek, (5018/md:11)

Strateji Geliştirme Birimleri tarafından hazırlanan ayrıntılı harcama ve finansman programlarını onaylamak, (Strateji Geliştirme Birimlerinin Çalışma Usul ve Esasları Hakkında Yönetmelik)

5018 sayılı Kamu Mali Yönetim ve Kontrol Kanunu ve Merkezi Yönetim Bütçe Kanunu uyarınca bütçeleri içinde yapacakları aktarmaları onaylamak, (İç Kontrol ve Ön Mali Kontrole İlişkin Usul ve Esaslar)

Ertesi yıla geçen yüklenmelere girişilmesine onay vermek, (5018/ md:27)

Gelecek yıllara yaygın yüklenmeye girişmeye onay vermek, (5018/md:28)

Harcama birimlerinin harcama yetkisini kısmen veya tamamen, merkezi yönetim kapsamındaki kamu idarelerinde Maliye Bakanlığı'nın uygun görüşü üzerine bir üst yönetim kademesinde birleştirmek, (1 Seri No'lu Harcama Yetkilileri Hakkında Genel Tebliğ)

Genel bütçe kapsamı dışındaki kamu idarelerinde açılmış akreditiflere ilişkin ertesi yıla devredilen kredi artıklarının karşılığını bütçenin ilgili tertibine ödenek kaydetmek, (5018/md:35)

Özel bütçe kapsamındaki kamu idarelerinde Ön Ödeme Usul ve Esasları Hakkında Yönetmelikte belirlenen oranın üzerinde avans verilmesini zorunlu kılan durumlarda, aşan kısım için TC Merkez Bankasının kısa vadeli avanslara uyguladığı oranda faiz uygulanmak ve yüklenme tutarının yüzde 30'unu aşmamak şartıyla belirlenecek oranda bütçe dışı avans verilmesine karar vermek, (Ön Ödeme Usul ve Esasları Hakkında Yönetmelik)

Kamu yararına kullanılmak üzere kamu idarelerine yapılan şartlı bağış ve yardımların -dış finansman kaynağından sağlananlarda 4749 sayılı Kanun hükümleri saklı kalmak kaydıyla- bütçede açılacak bir tertibe gelir ve şart kılındığı amaca harcanmak üzere açılacak bir tertibe ödenek kaydedilmesini uygun bulmak, (5018/md:40)

Genel bütçe kapsamı dışındaki kamu idarelerinde, şartlı bağış ve yardımlar karşılığı kaydedilmiş ödeneklerden tahsis amacı gerçekleştirilmiş olanlardan kalan tutarlar, tahsis amacının gerçekleştirilmesi bakımından yetersiz olanlar ile yılı bütçesinde belirlenen tutarı aşmayan ve iki yıl devrettiği halde harcanmayan ödenekleri iptal etmek, (5018/md:40)

İdare faaliyet raporunu düzenlemek ve kamuoyuna açıklamak. (5018 /md:41)

Kamu idarelerinin yönetim ve hesap verme sorumluluklarının Türkiye Büyük Millet Meclisinde görüşülmesine, ilgili Bakanla birlikte katılmak veya görevlendireceği yardımcısının katılmasını sağlamak, (5018/md:41)

İdaresinin bütçe kesin hesabını bağlı, ilgili veya ilişkili bulunan bakan ile birlikte onaylamak, (Strateji Geliştirme Birimlerinin Çalışma Usul ve Esasları Hakkında Yönetmelik)

Mali istatistiklerin hazırlanmasında uygun kurumsal çevrenin oluşturulması için gerekli önlemleri almak, (5018/md:52)

Yeterli ve etkili bir kontrol sisteminin oluşturulabilmesi için; mesleki değerlere ve dürüst yönetim anlayışına sahip olunması, mali yetki ve sorumlulukların bilgili ve yeterli yöneticilerle personele verilmesi, belirlenmiş standartlara uyulmasının sağlanması, mevzuata aykırı faaliyetlerin önlenmesi ve kapsamlı bir yönetim anlayışı ile uygun bir çalışma ortamının ve saydamlığın sağlanması bakımından görev, yetki ve sorumlulukları göz önünde bulundurarak gerekli önlemleri almak, (5018 /md:57)

İş ve işlemlerin, amaçlara, iyi mali yönetim ilkelerine, kontrol düzenlemelerine ve mevzuata uygun bir şekilde gerçekleştirildiğini içeren iç kontrol güvence beyanını her yıl düzenlemek ve idare faaliyet raporuna eklemek, (İç Kontrol ve Ön Mali Kontrole İlişkin Usul ve Esaslar)

İç Kontrol ve Ön Mali Kontrole İlişkin Usul ve Esaslarda belirlenen mali karar ve işlemlerin dışında kalan mali karar ve işlemlerin de mali hizmetler birimince ön mali kontrole tabi tutulmasına yönelik olarak yapılacak düzenlemeleri onaylamak, (İç Kontrol ve Ön Mali Kontrole

İlişkin Usul ve Esaslar, Strateji Geliştirme Birimlerinin Çalışma Usul ve Esasları Hakkında Yönetmelik)

5018 sayılı Kanuna ve Maliye Bakanlığınca belirlenen standartlara aykırı olmamak şartıyla strateji geliştirme birimi tarafından her türlü yöntem, süreç ve özellikli işlemlere ilişkin olarak hazırlanan standartları onaylamak, (Strateji Geliştirme Birimlerinin Çalışma Usul ve Esasları Hakkında Yönetmelik)

Harcama yetkililerinin talebi üzerine harcama birimlerinin bazı mali işlemlerinin destek hizmetlerini yürüten birim tarafından yerine getirilmesine onay vermek, (2 Seri No'lu Harcama Yetkilileri Hakkında Genel Tebliğ)

İç denetçiler tarafından sunulan denetim raporlarını değerlendirmek suretiyle gereği için ilgili birimler ile mali hizmetler birimine vermek, iç denetim raporları ile bunlar üzerine yapılan işlemleri en geç iki ay içinde İç Denetim Koordinasyon Kuruluna göndermek, (5018/md:64)

İç denetçiler tarafından hazırlanan yıllık iç denetim programını onaylamak, (5018/md:64)

Sertifikalı adaylar arasından iç denetçi atamak, (5018/md:65)

İdaresindeki iç denetçi sayısının beşten fazla olması halinde, iç denetçiler arasından birini koordinasyonu sağlamakla görevlendirmek, (İç Denetçilerin Çalışma Usul ve Esasları Hakkında Yönetmelik)

İç denetim birimi tarafından İç Denetçilerin Çalışma Usul ve Esasları Hakkında Yönetmelik dikkate alınarak hazırlanan yönerge ve değişikliklerini onaylamaktır. (İç Denetçilerin Çalışma Usul ve Esasları Hakkında Yönetmelik)

SORUMLULUKLARI

Üniversitenin ve bağlı birimlerin öğretim kapasitesinin rasyonel bir şekilde kullanılmasında ve geliştirilmesinde, öğrencilere gerekli sosyal hizmetlerin sağlanmasında, gerektiği zaman güvenlik önlemlerinin alınmasında, eğitim-öğretim, bilimsel araştırma ve yayım faaliyetlerinin devlet kalkınma plan, ilke ve hedefleri doğrultusunda planlanıp yürütülmesinde, bilimsel ve idari gözetim ve denetimin yapılmasında ve bu görevlerin alt birimlere aktarılmasında, takip ve kontrol edilmesinde ve sonuçlarının alınmasında birinci derecede yetkili ve sorumludur

5018 sayılı Kanunda öngörülen mali yönetim ve kontrol sisteminin kurulması, işletilmesi ve gözetilmesinden sorumludur.

Stratejik planlarının ve bütçelerinin kalkınma planına, yıllık programlara, kurumun stratejik plan ve performans hedefleri ile hizmet gereklerine uygun olarak hazırlanması ve uygulanmasından, sorumlulukları altındaki kaynakların etkili, ekonomik ve verimli şekilde elde edilmesi ve kullanımını sağlamaktan, kaynakların kötüye kullanımının önlenmesinden, malî yönetim ve kontrol sisteminin işleyişinin gözetilmesinden, izlenmesinden ve bu Kanunda belirtilen görev ve sorumlulukların yerine getirilmesinden sorumludur.

Merkezi uyumlaştırma birimi tarafından belirlenen iç kontrol standartlarının idarede uygulanmasının sağlanmasından sorumludur.

SENATO

Rektörün başkanlığında, rektör yardımcıları, dekanlar ve her fakülteden fakülte kurullarınca üç yıl için seçilecek birer öğretim üyesi ile rektörlüğe bağlı enstitü ve yüksekokul müdürlerinden oluşur.

YETKİ	GÖREV
Bir sınava bağlı olmayan fahri akademik unvanları vermek ve fakülte kurumlarının bu konudaki önerilerini karara bağlamak	Üniversitenin eğitim-öğretim, bilimsel araştırma ve yayım faaliyetlerinin esasları hakkında karar almak.
Fakülte kurulları ile rektörlüğe bağlı enstitü ve yüksekokul kurullarının kararlarına yapılacak itirazları inceleyerek karara bağlamak	Üniversitenin bütününe ilgilendiren kanun ve yönetmelik taslaklarını hazırlamak veya görüş bildirmek Rektörün onayından sonra Resmi Gazetede yayımlanarak yürürlüğe girecek olan üniversite veya üniversitenin birimleri ile ilgili yönetmelikleri hazırlamak
Üniversite yönetim kuruluna üye seçmek	Üniversitenin yıllık eğitim-öğretim programını ve takvimini inceleyerek karara bağlamak 2547 Sayılı kanun ile kendisine verilen diğer görevleri yapmak

YÖNETİM KURULU

Rektörün başkanlığında dekanlardan, üniversiteye bağlı değişik öğretim birim ve alanlarını temsil edecek şekilde senatoca seçilecek üç profesörden oluşur.

YETKİ	GÖREV
Üniversite yönetimi ile ilgili Rektörün getireceği konularda karar almak	Yükseköğretim üst kuruluşları ile senato kararlarının uygulanmasında belirlenen plan ve programlar doğrultusunda rektöre yardım etmek.
Fakülte, enstitü ve yüksekokul yönetim kurullarının kararlarına yapılacak itirazları inceleyerek kesin karara bağlamak	Faaliyet plan ve programlarının uygulanmasını sağlamak, üniversiteye bağlı birimlerin önerilerini dikkate alarak yatırım programını, bütçe tasarısı taslağını incelemek ve kendi önerileri ile birlikte rektörlüğe sunmak 2547 Sayılı kanun ile kendisine verilen diğer görevleri yapmak.

STRATEJİ GELİŞTİRME DAİRE BAŞKANI

YETKİ, GÖREV VE SORUMLULUKLARI

İdarenin görev alanına giren konularda performans ve kalite ölçütleri geliştirmek ve bu kapsamda verilecek diğer görevleri yerine getirmek

İdarenin yönetimi ile hizmetlerin geliştirilmesi ve performansla ilgili bilgi ve verileri toplamak, analiz etmek ve yorumlamak

İdarenin görev alanına giren konularda, hizmetleri etkileyecek dış faktörleri incelemek, kurum içi kapasite araştırması yapmak, hizmetlerin etkililiğini ve tatmin düzeyini analiz etmek ve genel araştırmalar yapmak

Yönetim bilgi sistemlerine ilişkin hizmetleri yerine getirmek

İdarede kurulmuşsa Strateji Geliştirme Kurulunun sekretarya hizmetlerini yürütmek

İdarenin stratejik plan ve performans programının hazırlanmasını koordine etmek ve sonuçlarının konsolide edilmesi çalışmalarını yürütmek

İzleyen iki yılın bütçe tahminlerini de içeren idare bütçesini, stratejik plan ve yıllık performans programına uygun olarak hazırlamak ve idare faaliyetlerinin bunlara uygunluğunu izlemek ve değerlendirmek

Mevzuatı uyarınca belirlenecek bütçe ilke ve esasları çerçevesinde, ayrıntılı harcama programı hazırlamak ve hizmet gereksinimleri dikkate alınarak ödeneğin ilgili birimlere gönderilmesini sağlamak

Bütçe kayıtlarını tutmak, bütçe uygulama sonuçlarına ilişkin verileri toplamak, değerlendirmek ve bütçe kesin hesabı ile malî istatistikleri hazırlamak

İlgili mevzuatı çerçevesinde idare gelirlerini tahakkuk ettirmek, gelir ve alacaklarının takip ve tahsil işlemlerini yürütmek

Muhasebe hizmetlerini yürütmek

Harcama birimleri tarafından hazırlanan birim faaliyet raporlarını da esas alarak idarenin faaliyet raporunu hazırlamak

İdarenin mülkiyetinde veya kullanımında bulunan taşınır ve taşınmazlara ilişkin icmal cetvellerini düzenlemek

İdarenin yatırım programının hazırlanmasını koordine etmek, uygulama sonuçlarını izlemek ve yıllık yatırım değerlendirme raporunu hazırlamak

İdarenin, diğer idareler nezdinde takibi gereken malî iş ve işlemlerini yürütmek ve sonuçlandırmak

Malî kanunlarla ilgili diğer mevzuatın uygulanması konusunda üst yöneticiye ve harcama yetkililerine gerekli bilgileri sağlamak ve danışmanlık yapmak

Ön mali kontrol faaliyetini yürütmek

İç kontrol sisteminin kurulması, standartlarının uygulanması ve geliştirilmesi konularında çalışmalar yapmak, üst yönetimin iç denetime yönelik işlevinin etkililiğini ve verimliliğini artırmak için gerekli hazırlıkları yapmak

Üst yönetici tarafından verilecek diğer görevleri yapmak şeklinde sayılmıştır

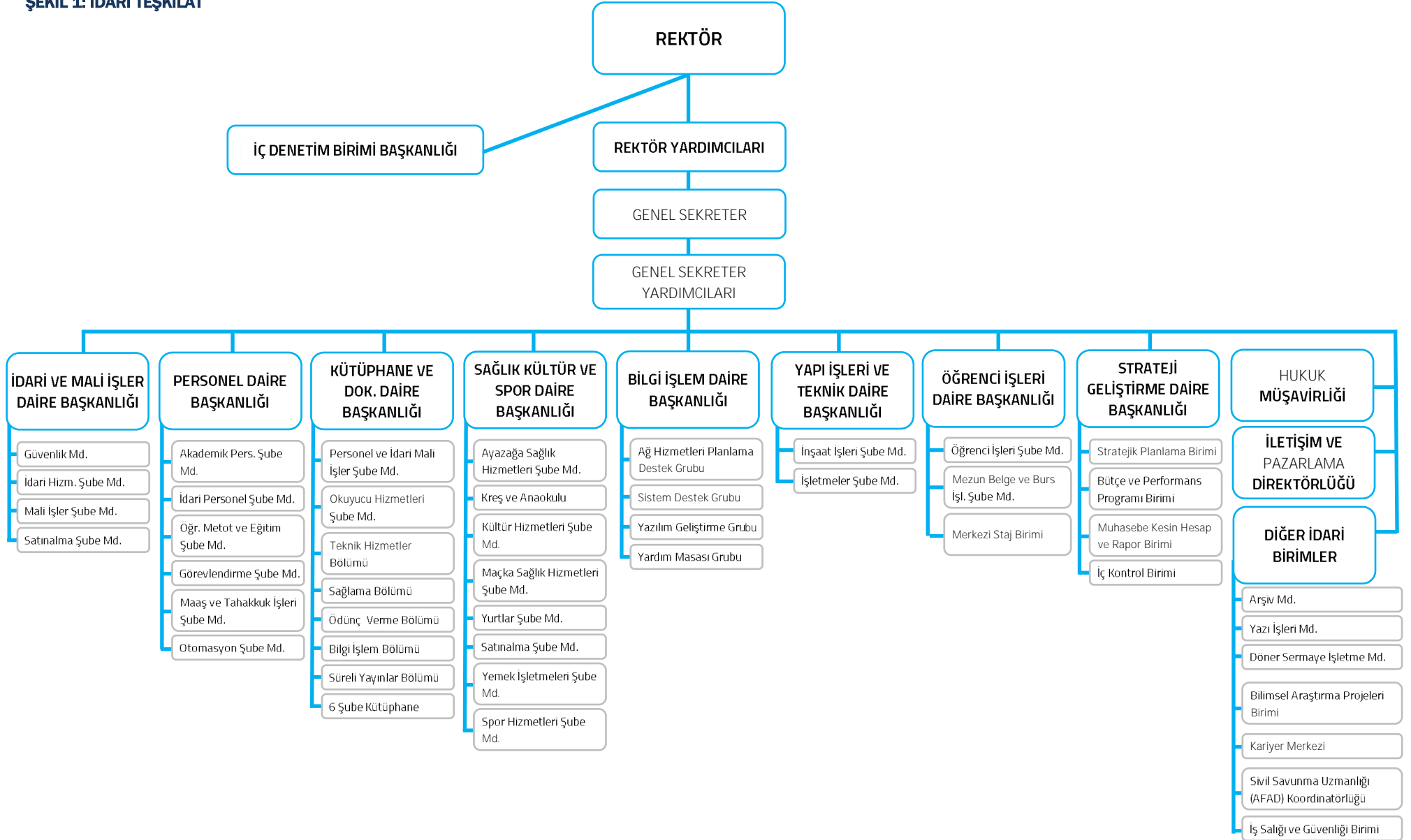
B. TEŞKİLAT YAPISI

İstanbul Teknik Üniversitesinin teşkilat yapısı Yükseköğretim Kanunu ve Yükseköğretim Kurumları Teşkilat Kanunu'nun, Üniversiteleri akademik ve idari örgütlenmesine ilişkin maddeleri ve ilgili yönetmelikler doğrultusunda Fakülte, Enstitü, Yüksekokul, Konservatuar, Meslek Yüksekokulu, Araştırma ve Uygulama Merkezi, Araştırma Merkezi ile Rektörlüğe bağlı bölümlerden oluşmuştur. Akademik ve İdari birimlerin yönetimi ile yöneticilerin yetki ve sorumlulukları da aynı kanun çerçevesinde belirlenmiştir.

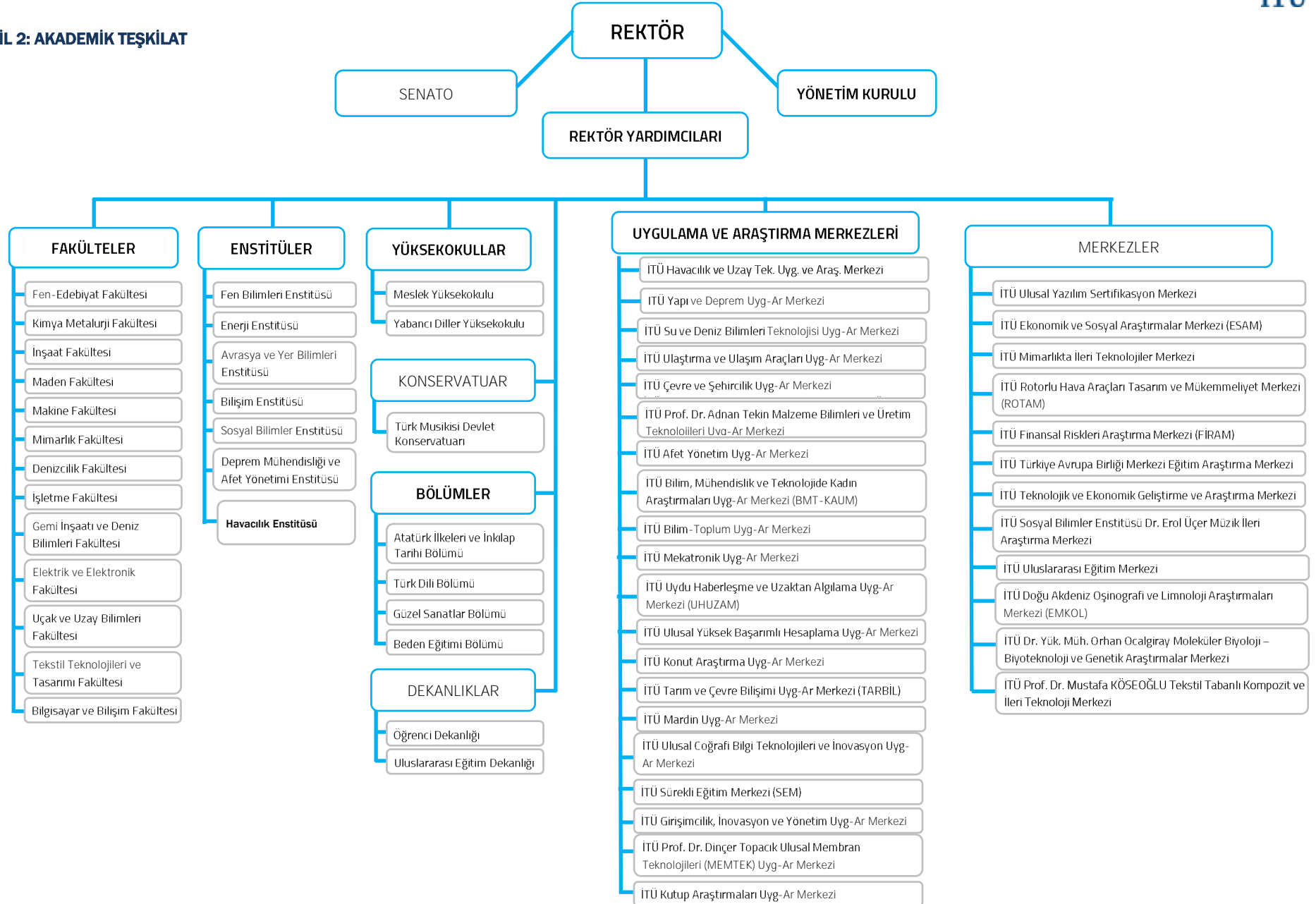
İstanbul Teknik Üniversitesi 1982 yılında kabul edilen 2809 Sayılı Yükseköğretim Kurumları Teşkilatı Kanunu kapsamında 13 Fakülte, 7 Enstitü, 1 Yabancı Diller Yüksekokulu, 1 Meslek Yüksekokulu, 1 Konservatuar, 21 Uygulama ve Araştırma Merkezi, 12 Araştırma Merkezi İle faaliyetlerini sürdürmektedir.

İstanbul Teknik Üniversitesi örgütlenmesinde; eğitim- öğretim, bilimsel araştırma ve topluma hizmet alanlarında ulusal ve uluslararası gelişmelere bağlı olarak, yenilikçi çalışmalarla, dünya standartlarını da kendisine referans alarak, akademik ve idari örgütlenme yapısını geliştirmektedir.

ŞEKİL 1: İDARİ TEŞKİLAT



ŞEKİL 2: AKADEMİK TEŞKİLAT



C. FİZİKSEL KAYNAKLAR

Yerleşkeler

İstanbul Teknik Üniversitesinin eğitim binaları beş yerleşkede bulunmaktadır. Ana yerleşim birimi olan Ayazağa Yerleşkesi, İstanbul'un yeni finans merkezi konumuna gelen Maslak bölgesindedir. Rektörlük ve yönetim birimleri bu yerleşkede bulunmaktadır.

Ayazağa Yerleşkesinde lisans eğitimi veren; İnşaat, Elektrik-Elektronik, Kimya-Metalurji, Maden, Fen-Edebiyat, Uçak ve Uzay Bilimleri, Gemi İnşaatı ve Deniz Bilimleri, Bilgisayar ve Bilişim Fakülteleri bulunmaktadır. Yüksek Lisans ve Doktora eğitimlerinin yürütüldüğü enstitüler; Sosyal Bilimler, Enerji, Fen Bilimleri, Avrasya Yer Bilimleri, Bilişim, Deprem Mühendisliği ve Afet Yönetim, Havacılık Enstitüleri ile Türk Dili, Beden Eğitimi ile Atatürk İlke ve İnkılap Tarihi bölümleri ve Meslek Yüksekokulu Ayazağa Yerleşkesinde faaliyet göstermektedir. Bu yerleşkede bulunan Mustafa İnan Kütüphanesi, bilgisayar laboratuvarları ve 75. Yıl Öğrenci Sosyal Merkezi, yoğun yaşam alanlarıdır.

Kent merkezinde bulunan üç yerleşim birimi Gümüşsuyu, Taşkışla ve Maçka yerleşkeleridir. Gümüşsuyu ve Taşkışla Yerleşkeleri 19. Yüzyıl İstanbul'unda en önemli ticaret ve kültür merkezi olan ve bugün de aynı işlevleri sürdüren Taksim bölgesindedir. Gümüşsuyu Yerleşkesinde Makina, Tekstil Teknolojileri ve Tasarımı Fakülteleri ile öğrencilere hizmet veren Spor Salonu ve açık spor alanları bulunmaktadır.

Taşkışla Yerleşkesinde Mimarlık Fakültesi, Güzel Sanatlar Bölümü, Sürekli Eğitim Merkezi bulunmaktadır. Maçka Yerleşkesinde İşletme Fakültesi, Yabancı Diller Yüksekokulu, Türk Musikisi ve Devlet Konservatuarı faaliyet göstermektedir. Bu yerleşkede Üniversiteye ait bir anaokulu ve kreş de bulunmaktadır. Tuzla Yerleşkesinde modern ekipmanlarla donatılmış eğitim havuzu ile Denizcilik Fakültesi bulunmaktadır. İstanbul Teknik Üniversitesi'nin "Sismik1 Gemisi" Tuzla Yerleşkesinde bulunmaktadır.

İstanbul'da, beş ayrı yerleşkede eğitim ve öğretim faaliyetini sürdüren İstanbul Teknik Üniversitesinin, İstanbul içi ve dışındaki alanları 2017 yılı itibariyle aşağıdaki tablolarda gösterilmektedir.

İTÜ YERLEŞKELERİ		YÜZÖLÇÜMÜ (bin m ²)
YER	2017	
Ayazağa Yerleşkesi(Akademik Alan)	1.651	
(Gecekondulaşmış Bölge)	626	
Gümüşsuyu Yerleşkesi	58	
Maçka Yerleşkesi	63	
Taşkışla Yerleşkesi	52	
Tuzla Yerleşkesi	117	
Florya Yerleşkesi	106	
Küçükçekmece Arazisi	1.108	
Aydın Çine Sismoloji Laboratuvarı	0,60	
Elazığ Rızaiye Sismoloji Laboratuvarı	2,10	
Kastamonu Saraçlar Sismoloji Lab.	0,40	
TOPLAM	3.784,1	

İTÜ KAPALI ALANLARI		YÜZÖLÇÜMÜ (bin m ²)
YER	2017	
Ayazağa	613,82	
Gümüşsuyu	57,65	
Maçka	75,73	
Taşkışla	45,50	
Tuzla	33,13	
Florya	3,78	
Aydın Çine	0,29	
Elazığ Rızaiye	0,29	
Kastamonu Saraçlar	0,29	
TOPLAM	830,48	

Teknokent alanı: 91.300 ve Okul alanları: 31.12 toplama dahil edilmiştir.

EĞİTİM ALANLARI -2017		ALAN (bin m ²)	
Yerleşkesi	Derslik	Laboratuvar	Toplam
Ayazağa Yerleşkesi	76,10	113,29	189,39
Maçka Yerleşkesi	19,16	11,49	30,65
Taşkışla Yerleşkesi	11,80	8,00	19,80
Gümüşsuyu Yerleşkesi	11,40	13,10	24,50
Tuzla Yerleşkesi	3,68	7,04	10,72
Florya	0,50	0,94	1,44
Aydın Çine	0	0,22	0,22
Elazığ Rızaiye	0	0,22	0,22
Kastamonu Saraçlar	0	0,22	0,22
TOPLAM	122,64	154,52	277,16

SOSYAL ALANLAR 2017					
Yerleşkesi	Kafeteryalar		Yemekhaneler		Toplam
	Sayı	Alan	Sayı	Alan	
Ayazağa Yerleşkesi	23	11.806	2	14.000	25.806
Maçka Yerleşkesi	5	2.000	2	2.700	4.700
Taşkışla Yerleşkesi	4	450	2	564	1.014
Gümüşsuyu Yerleşkesi	1	120	2	1.850	1.970
Tuzla Yerleşkesi	1	395	1	635	1.030
TOPLAM	34	14.771	9	19.749	34.520

Üniversitemizdeki öğrencilerin sosyal ihtiyaçlarının karşılanabilmesi için yerleşkelerimizde toplam alanı 14.771 m² olan 34 adet kafeterya bulunmaktadır. Yemekhanelerin toplam alanı 19.749 m²'dir. Üniversitemizin kendi imkanları ve personeli ile 3 ana mutfakta üretim yapmakta ve 9 yemekhanede yemek hizmeti verilmektedir.

ÖĞRENCİ YURTLARI – 2017				
YURT ADI	Kapalı Alan	Kapasitesi / Kişi		
	m²	Kız	Erkek	Toplam
Ayşe Birkan Öğrenci Yurdu	920	60	-	60
Zeynep Birkan Öğrenci Yurdu	920	70	-	70
Ferhunde Birkan Öğrenci Yurdu	3.890	360	-	360
Ayazağa Öğrenci Yurdu 1	6.510	144	-	144
Prof. Dr. Ali İhsan Aldoğan Yurtları	9.200	298	-	298
Altan Edige Kız Öğrenci Yurtları	9.200	298	-	298
Gök Öğrenci Yurdu	1.450	60	-	60
Aroğlu Öğrenci Yurdu	1.450	60	-	60
Verda Üründül Öğrenci Yurdu	1.650	111	-	111
Gölet Öğrenci Kız Yurtları (4 Blok)	5.760	210	-	210
Gölet Öğrenci Erkek Yurtları (8 Blok)	11.520	-	430	430
Yılmaz Akdoruk Öğrenci Evi	3.650	30	30	60
Vadi Öğrenci Yurtları	24.930	-	1537	1537
Gümüşsuyu Öğrenci Yurdu (Kız)	1.280	44	-	44
Gümüşsuyu Öğrenci Yurdu (Karma)	8.120	124	118	242
Tuzla Binali Yıldırım Öğrenci Yurdu	8.400	50	566	616
Mezunlar Yurdu	2.750	-	104	104
Geçici Konukevi	1.530	60	-	60
TOPLAM	103.130	1.979	2.785	4.764

Yurtlarda 24 saat yaşam ve hizmet devam etmekte olup, yeni yurt projeleri devam etmektedir.

LOJMAN ALANLARI	
	Alan(m2)2017
Lojmanlar	43.411

SPOR ALANLARI-2017						
Spor Tesisleri	Kapalı		Açık		Toplam	
	Sayı	Alan(m²)	Sayı	Alan(m²)	Sayı	Alan(m²)
Ayazağa Yerleşkesi	4	28.130	3	37.620	7	65.750
Gümüşsuyu Yerleşkesi	1	3.360	1	2.750	2	6.110
Tuzla Yerleşkesi	2	8.150	-	-	2	8.150
Taşkışla Yerleşkesi	-	-	1	1.200	1	1.200
Maçka Yerleşkesi	-	-	1	1.030	1	1.030
TOPLAM	7	39.640	6	42.600	13	82.240

Üniversitemiz mensupları sportif faaliyetlerini Ayazağa, Gümüşsuyu, Taşkışla, Maçka ve Tuzla Yerleşkeleri olmak üzere 5 yerleşkede sürdürmektedir.

TOPLANTI VE KONFERANS SALONLARI-2017 (m²)						
Salonlar	Toplantı		Konferans		Toplam	
	Sayı	Alan	Sayı	Alan	Sayı	Alan
Ayazağa Yerleşkesi	2	675	7	15.000	9	15.675
Maçka Yerleşkesi	1	370	2	1.870	3	2.240
Taşkışla Yerleşkesi	1	250	2	1.200	3	1.450
Gümüşsuyu Yerleşkesi	1	100	1	290	2	390
Tuzla Yerleşkesi	1	50			1	50
TOPLAM	6	1.445	12	18.360	18	19.805

Okul Öncesi ve İlköğretim Okulu Alanları

Akademik ve idari personel çalışanlarının çocuklarının Anaokulu ve İlköğretim Okulu ihtiyaçlarını karşılamak amacıyla hizmet sunulmaktadır.

OKUL ÖNCESİ, İLKÖĞRETİM OKULU VE LİSE ALANLARI-2017 (m²)					
Okullar	Anaokulu	İlköğretim	Orta Öğretim	Toplam	
	Sayı	Sayı	Sayı	Sayı	Alan
Ayazağa Yerleşkesi	2	1	1	4	30.050
Maçka Yerleşkesi	1	-	-	1	960
Tuzla Yerleşkesi	1	-	-	1	110
TOPLAM	4	1	1	6	31.120

Kütüphane Kaynakları-2017		Sayısı
Basılı Yayın		476.782
Görsel Materyal		34.790
Harita		5.672
Abone Olunan ve Satın Alınan Elektronik Kitap		494.756
Abone Olunan Basılı Dergi		207
Toplam Yayın		1.012.207
Elektronik Dergi		74.432
Elektronik Tez		2.112.000
Standart		253.329
Konferans / Bildiri		37.134

2017 Yılı Alınan Yayın Sayısı	
Basılı Yayın	2.583
Elektronik Yayın	7.860
Toplam	10.443

Bilgi ve Teknolojik Kaynaklar

İstanbul Teknik Üniversitesi, bilişim ve iletişim teknolojilerinin güncel olarak izlenmesi doğrultusunda tüm öğrencilerine ve akademik birimlerine, yaratıcı ve ortak çalışmalarda kullanılacak optimum bilişim altyapısını sağlamayı ve idari personellerin yürüttükleri çalışmalarda bilgi teknolojilerinin kullanılmasının en üst düzeye çıkartılmasını amaçlamaktadır. Bilgi Teknolojileri altyapısı yazılım ve donanım olarak yeterli ve güncel olmakla beraber, altyapı üzerindeki geliştirme çalışmaları devam etmektedir. Bu bağlamda en önem verilen konu öğrenci, akademik ve idari personelinin bu altyapının doğru ve etkin biçimde kullanabilmesi için gerekli olan bilişim kültürüne ve bilgi birikimine sahip olmasıdır. Tüm bu çalışmalar geleceğin esnek ve dinamik yapıdaki bilişim profesyonellerini yetiştirmeye ve onları bilgilerinin güncelleyebilen bir düşünce yapısı ile donatma idealini taşımaktadır.

İTÜ, Ulusal Akademik Ağ (ULAKNET) üzerinden 4 Gbps yurtdışı-yurtiçi internet bağlantısına sahiptir. Aynı zamanda ULAKNET'in İstanbul'da bulunan ve diğer üniversitelerin ulusal ağa bağlanmasını sağlayan POP noktası olarak hizmet vermektedir. İTÜ-NET, omurga üzerinde 1-10 Gbps; kampüs genelindeki uç noktalarda ise 100Mbps-1Gbps'lik ağ bağlantılarına sahiptir. Kampüs genelinde IEEE'nin Cat-5e, Cat-6 ve Cat7 standartlarına uygun olarak data kabloları yapılmıştır. İTÜNET genelinde yaklaşık 25.000 anlık aktif uç sayılmaktadır. İstanbul'daki beş farklı yerdeki yerleşkemizde ve İTÜ KKTC'de farklı alanlarında kurulan 900'den fazla erişim noktası ile kablosuz internet hizmeti sunulmaktadır.

İTÜ olarak akademik ve idari personel ile birlikte tüm öğrencilerimize ve etkinlik ya da çalışma gruplarına e-posta hizmeti sunarak toplamda 65.000'den fazla hesaba bu hizmet verilmektedir. Tüm İTÜ kullanıcılarının verilerine her yerden erişmelerini sağlayan KOVAN isiminde bulut depolama hizmetini de verilmektedir. E-posta hizmetine ek olarak KULE isimli hizmetimizle kullanıcılarımızın ağ erişimi olan her yerden sesli görüşebilmesini sağlayan Microsoft Skype Kurumsal alt yapısını kullanan hizmetimiz de sunulmaktadır. Merkezi sisteme bağlı öğrenci laboratuvarlarında toplam 1200 PC hizmet vermektedir. Bunlara ek olarak birimlerde hizmet veren 500 PC bulunmaktadır. İTÜ mensupları kendilerine özel WEB alanlarından kişisel web sayfalarını yayınlatabilmektedir. İTÜ içerisinde uzaktan eğitimle dersini anlatmak isteyen öğretim üyelerimiz için de TELEDERS isimli Adobe Connect alt yapısını kullanan hizmet sunulmaktadır. İTÜ`de bilgi sistemleri ile ilgili merkezlerimiz yardım ve destek anlamında 365 gün 24 saat çalışma ilkesiyle hizmet sunmaktadırlar.

İTÜ bilgi sistemleri bir intranet olarak geliştirilmektedir. Uygun veri tabanı ve WEB teknolojilerinin bir karışımı ile gerektiğinde bilginin güvenliğine ve gizliliğine saygılı, şeffaf bir yönetime imkan verecek şekilde, yönetim bilgi sistemleri 1998 yılından beri hizmet vermektedir.

2017 yılında tamamlanan işler:

- Kablosuz olarak hizmet verilen anlık maksimum kullanıcı sayısı 9000 seviyesine çıkmıştır.
- Maslak-Tuzla yerleşkeleri arası bağlantı hızı 300Mbps'den 400 Mbps'ye çıkarılmıştır.
- İTÜ yerleşkelerine gelen misafirlere 5651 sayılı kanun ile uyumlu internet erişim hizmeti verebilmek amacıyla sponsorluk sistemi devreye alınmıştır.
- İTÜ Gümüşsuyu Kampüsü, Rektörlük Binası İTÜNET çıkışları 10Gbps'ye yükseltilmiştir.
- İTÜ internet erişimi üzerinde konumlandırılacak yeni nesil firewall, ips(saldırı önleme sistemi) testleri yapıldı ve ihaleye çıktı.
- İTÜNET üzerinde oluşan problemleri daha iyi tespit edebilmek amacıyla yeni bir loglama sistemi kuruldu.
- Oluşan problemlere daha hızlı müdahale edebilmek amacıyla bilgilendirme ve SMS servisi yazıldı. Servisin entegrasyon süreci devam etmektedir.

YURTNET Üzerinden Verilen Hizmetler:

Oluşturulan Bilet Sayısı	: 457
Ortalama İş kapatma süresi	: 4 gün 12 saat 43 Dakika 59 Saniye
Çözülen Yardım Bileti sayısı	:457

Gelen Biletlerin Yurtlara göre Dağılımları:

İMKB/Vadi Yurtları	150
Gölet Yurtları	66
Binali Yıldırım Öğrenci Yurdu	59
Gümüşsuyu Erkek Yurdu	47
Ali İhsan Aldoğan	26
Mezunlar Yurdu	13
Altan Edige	9
Zeynep Birkan Yurdu	8
Ferhunde Birkan Yurdu	6
Ayşe Birkan Yurdu	5
Gök Yurdu	4
Arioğlu Yurdu	3
Yılmaz Akdoruk Öğrenci Evi	2
Ayazağa Kız Yurdu	2
Gümüşsuyu Kız Yurdu	2
Verda Üründül Yurdu	2

Yazılım Projeleri Bilgileri:

Sardes | BAP Bursiyerlerin SGK Ödemeleri 1.2 Güncellemeleri

Proje kapsamında BAP üzerinden asgari ücretin üzerinde burs alan kişilerin SGK prim ödemelerinin düzenlenmesi için gerekli arayüzlerin geliştirilmiş, devreye alınmıştır.

Sardes | Banka Entegrasyonu

Bu proje kapsamında İstanbul Teknik Üniversitesine ait banka hesaplarının Hesap Hareketlerinin finansal sistemlere otomatik aktarılması ile ilgili çalışmalarla birlikte Döner Sermaye ödeme emirlerinin bankaya iletilmesi ile ilgili entegrasyon çalışmaları yürütülmüştür.

Sardes | Üniversite Sanayi İşbirliği Güncellemesi

Bu proje kapsamında finansal operasyonları Döner Sermaye kapsamında yürütülen Üniversite Sanayi İşbirliği projelerinin yeni tanımlanan dağıtım planı ile bütçe dağıtım işlemlerinin gerçekleştirilmesinin sağlanmak için gerekli geliştirmelerin yapılması amaçlanmaktadır.

İTÜ/KKTC Öğrenci Bilgi Paylaşım Uygulaması (Muhaceret İşleri)

Proje kapsamında İTÜ/KKTC Rektörlüğü tarafından talep edilen "İTÜ/KKTC bünyesindeki öğrencilerin KKTC'ye giriş ve çıkışlarındaki öğrencilik statülerinin belirsizlik gösterdiği durumlarda KKTC Muhaceret Dairesi (Polis ve Sivil Muhaceret Dairesi) tarafından 1-2 gün bekletilmelerinin önüne geçebilmek" amacı ile KKTC Muhaceret Dairesi ile veri paylaşımını sağlayacak arayüzler geliştirilmiş, devreye alınmıştır.

Personel Otomasyonu | Görevlendirme Bilgilerinin Düzenlenmesi

Proje kapsamında Personel Otomasyon Sistemin'de Personel görevlendirme arayüzlerinin YÖK Kanununda belirtilen maddeler doğrultusunda daha detaylı bir şekilde veri toplanmasını sağlamak amacıyla güncellenmesi hedeflenmiştir. Bu kapsamda 2547 sayılı kanunun 33,35,37,38,39,40'ncü ve 4691 sayılı kanunun 7'nci ve 657 sayılı kanunun 78 ve 89'ncü maddeleri ile ilgili görevlendirme bilgilerini detaylı saklanacağı arayüzler geliştirmeler yapılmıştır.

Personel Otomasyonu | Proje Sözleşmeli Personel Modülünü

Bu proje kapsamında Bilimsel Araştırma Projelerinde sözleşmeli olarak çalışan kişilerin Personel Otomasyonu'na kaydının alınması için gerekli geliştirmeler gerçekleştirilmiştir.

Personel Otomasyonu | Hizmet Alımı Personeli

Bu proje kapsamında İstanbul Teknik Üniversitesi bünyesinde hizmet alımı yöntemi ile çalışan kişilerin Personel Otomasyonu'na kaydının alınması için gerekli geliştirmeler gerçekleştirilmiştir.

Kart ve Otopark Yönetim Sistemi | Teknokent Kartlarının Kampüs Turnikelerine Entegrasyonu

Bu proje kapsamında İTÜ Teknokent firmalarında çalışan personelin İTÜ Teknokent kartları ile kampüs turnikelerinden geçebilmesi için gerekli düzenleme ve geliştirmeler gerçekleştirilmiştir.

İTÜ/Arşiv Uygulaması

Bu proje kapsamında İTÜ Arşiv müdürlüğündeki belgelerin kaydının tutulup içerisinde hızlı arama yapılabileceği yazılımın geliştirme faaliyetleri yürütülmüştür.

Kart ve Otopark Yönetim Sistemi | Kütüphane Modülü

Bu proje kapsamında Kütüphane hizmetlerinden İTÜ kimlik kartları ile faydalanan kullanıcıların bilgilerinin takibi, usulsüz kullanımlarda kartlarının engellenmesi ve engel kaldırma operasyonlarının yürütülebilmesi için gerekli arayüz ve servis geliştirmeleri gerçekleştirilmiştir.

İTÜ/Portal Yetki Devir Modülünün Geliştirilmesi

Bu proje kapsamında İTÜ/Portal üzerinde, kişinin Rollerim/Görevlerim sayfasında asaleten sahip olduğu idari rollerinin başka kişiye süreli devrinin yapılabilmesi için gerekli arayüzler geliştirilmiştir.

ÖSYM Sınav Sonuç Servisleri Entegrasyonu

Bu proje ile ÖSYM Veri Paylaşım Sistemi kapsamında öğrencilerin ÖSYM başkanlığı sınav sonuçları web servisin Öğrenci İşleri Sistemleri ile entegrasyonu gerçekleştirilmiştir.

Staj Otomasyon Sistemi İyileştirme Çalışmaları

Bu proje kapsamında, Yükseköğretim Kurulu Başkanlığı'ndan gelen 57802651/361 sayılı resmi evraka istinaden Staj Ücretlerine İşsizlik Fonu Katkısı sağlanması için gerekli yazılım altyapısı sağlanmış, ayrıca çalışma kapsamında Genel Sekreterlik ve SKS birimi ile yapılan koordinasyon toplantıları sonucunda kullanıcı deneyimini iyileştirmek için tespit edilen iyileştirmeler gerçekleştirilmiştir.

Yazılım Destek Faaliyetleri

2017 yılı içerisinde İTÜ/Yardım sistemi üzerinden Yazılım Geliştirme Grubu tarafından geliştirilmiş olan yazılımlar ile ilgili kullanıcılardan 3341 yardım bileti gelmiş, kullanıcılara ait problemlerin %92.3'ü 3 iş gününden daha kısa bir süre içerisinde çözümlenerek geri dönüş gerçekleştirilmiştir.

Sistem Destek Grubu Projeleri Bilgileri:**Skype Kurum içi Anlık Mesajlaşma Hizmeti**

Microsoft Skype For Business tabanlı mesajlaşma hizmeti ile tüm İTÜ kullanıcıları kurum içindeki diğer kullanıcılar ile bu sistem üzerinden haberleşebilmektedir. Bu hizmet kapsamında anlık yazışma, belge paylaşma, video konferans, ekran paylaşımı gibi özellikler kullanılabilir. Bu sistem bilgisayarların dışında mobil cihazlarda da çalışmakta olup tüm İTÜ personeli tarafından kullanılabilir.

Teleders Uzaktan Eğitim Sistemi

Uzaktan eğitim yapma amacıyla öğrenci ve öğretim üyelerini sanal bir sınıf ortamı yaratmayı sağlamakta ve Adobe Connect altyapısını kullanmaktadır. Arzu eden öğretim üyeleri sınıf yaratarak ve öğrencileri sınıfa ekleyerek ilgili dersi fiziksel sınıf ortamında olmadan anlatabilmekte, öğrenciler ile iletişime geçebilmektedir.

İTÜ/BULUT Sisteminin Bakım ve Geliştirilmesi

İTÜ Kullanıcılarının verilerinin saklandığı ana altyapı ihtiyaçlara göre geliştirilmiştir. Bu kapsamda kullanıcı kotaları Akademik kullanıcılar için 10 GB, İdari kullanıcılar için 5 GB, öğrenciler için ise 3 GB seviyesine yükseltilmiştir.

Kovan Bulut Depolama Hizmeti

İTÜ/BULUT altyapısı ile birlikte kullanıcıların dosyalarını merkezi bir yerde depolama ve her cihazdan erişme ihtiyacına yönelik olarak Kovan projesi gerçekleştirilmiştir. Bu proje kapsamında kullanıcılar kişisel bilgisayarlarından yada mobil cihazlarından bir program yardımıyla kişisel

alanlarında tuttıkları dosyalara erişebilir, değiştirebilir yada silebilmektedir. Bunun dışında kullanıcılar bu sistem yardımıyla kendi alanlarındaki dosyaları diğer İTÜ kullanıcılarıyla çeşitli izinler belirleyerek paylaşabilir ve ortak bir çalışma ortamı oluşturabilirler. Kovan sistemi ile kullanıcının verileri her yerden kolayca erişilebilir hale getirilmiştir.

Linux Sanallaştırma Ortamının Güncellenmesi

Web sayfaları, veri tabaları gibi servislerin çalışmasını sağlayan Linux sanallaştırma ortamı yeni sürüm ortama ve daha güçlü sunuculara taşınmıştır.

Polen Dspace Kütüphane Sistemi

Kütüphane arşivinde bulunan ve İTÜ üyeleri tarafından üretilen içeriğin dijital ortama aktarılması ve ihtiyaç duyulduğunda kolayca erişilebilmesi için Dspace yazılımı tabanlı Poeln sistemi kurulmuştur. Bu sistem temel olarak tüm tezleri ve akademik çalışmaları arşivlerinde barındırarak kolayca erişim sağlamaktadır. Bunun dışında yapılan çalışmaları hakkında istatistiksel bilgi sağlamaktadır. Arşivinde bulunan tüm tez ve diğer akademik çalışmaları aynı zamanda YÖK ve uluslararası arşiv sistemleri ile paylaşarak üniversitede üretilen akademik çalışmaların uluslararası kaynaklarda daha kolay ulaşılmasını sağlamaktadır. Sisteme şu anda kütüphane arşivlerinde bulunan ve tez ve çalışmaların yüklenmesi devam etmektedir.

Log.web Anlık Log Takip Sistemi

İTÜ sistemlerinde kişisel web alanı hizmetinden yararlanan kullanıcılar için kişisel web sayfalarını hazırlamakta karşılaştığı sunucu ve kod hatalarını anlık olarak görüntüleyebileceği arayüz devreye alınmıştır. Kullanıcıların kendi web sayfalarını hazırlarken erişim anında aldıkları hataları bu arayüz üzerinden takip ederek sorunlarını çok daha hızlı bir şekilde çözmeleri amaçlanmıştır.

Yardım Masası Hizmeti Bilgileri:

Yardım masasında verilen hizmetlerin yıllar itibarıyla dağılımını gösteren tablo aşağıda yer almaktadır.

Yıllar	2017
Atölye Bilgisayar Desteği	949
Genel İş Desteği	611
Diğer Yardım Biletleri	6645
Toplam	8205

D. İNSAN KAYNAKLARI

Aşağıda yer alan tablolarda 31.12.2017 tarihi itibarıyla akademik ve idari personel sayıları verilmektedir.

AKADEMİK PERSONELİN KADRO SAYISI			
Ünvan	Dolu	Boş	Toplam
Profesör	506	80	586
Doçent	276	150	426
Yrd. Doçent	323	236	559
Öğretim Görevlisi	86	50	136
Okutman	171	22	193
Eğitim-Öğr.Planl.	0	1	1
Araştırma Gör.	611	546	1157
Uzman	89	49	138
TOPLAM	2062	1134	3196

AKADEMİK PERSONELİN YAŞ İTİBARIYLA DAĞILIMI						
	21-25 Yaş	26-30 Yaş	31-35 Yaş	36-40 Yaş	41-50 Yaş	51- Üzeri
Kişi Sayısı	38	279	252	275	594	624
Yüzde	1,84%	13,53%	12,22%	13,34%	28,81%	30,26%

Yabancı Uyruklu Öğretim Elemanları			
Unvan	Geldiği Ülke	Çalıştığı Bölüm	Kişi Sayısı
Araştırma Görevlisi	İran	Maden Fakültesi	2
Doçent	ABD	Sosyal Bilimler Ens.	1
Okutman	ABD	Yabancı Diller Y.O.	8
Okutman	Almanya	Yabancı Diller Y.O.	1
Okutman	Avustralya	Yabancı Diller Y.O.	1
Okutman	Çin	Yabancı Diller Y.O.	1
Okutman	Fransa	Yabancı Diller Y.O.	1
Okutman	Güney Afrika	Yabancı Diller Y.O.	1
Okutman	İngiltere	Yabancı Diller Y.O.	6
Okutman	İspanya	Yabancı Diller Y.O.	2
Okutman	İtalya	Yabancı Diller Y.O.	1
Okutman	Kanada	Yabancı Diller Y.O.	1
Okutman	Rusya	Yabancı Diller Y.O.	1
Okutman	Yunanistan	Yabancı Diller Y.O.	1
Öğretim Görevlisi	Yeni Zelanda	Bilgisayar ve Bilişim Fak.	1
Öğretim Görevlisi	Türkmenistan	TMDK	1
Öğretim Görevlisi	ABD	Mimarlık Fak.	1
Öğretim Görevlisi	ABD	Sosyal Bilimler Enstitüsü	4
Öğretim Görevlisi	Kanada	Sosyal Bilimler Enstitüsü	1
Öğretim Görevlisi	İngiltere	Sosyal Bilimler Enstitüsü	1
Öğretim Görevlisi	Yeni Zelanda	Sosyal Bilimler Enstitüsü	1
Profesör	Azerbaycan	Fen-Edebiyat Fak.	1
Profesör	Azerbaycan	İnşaat Fak.	1
Profesör	Rusya	Maden Fak.	1
Profesör	Azerbaycan	Uçak ve Uzay Bil. Fak.	1
Profesör	Danimarka	Avrasya Yer Bilm. Ens.	1
Profesör	Rusya	Avrasya Yer Bilm. Ens.	1
Profesör	Ukrayna	Bilişim Ens.	1
Uzman	Suriye	Enerji Enstitüsü	1
Yard. Doç.	İtalya	Fen-Edebiyat Fak.	1
Yard. Doç.	İngiltere	Fen-Edebiyat Fak.	2
Yard. Doç.	Almanya	Fen-Edebiyat Fak.	1
Yard. Doç.	ABD	İşletme Fak.	1
Yard. Doç.	Kanada	İşletme Fak.	1
Yard. Doç.	Hindistan	İşletme Fak.	1
Yard. Doç.	Fransa	İşletme Fak.	1
Yard. Doç.	Çin	İşletme Fak.	1
Yard. Doç.	Kanada	Kimya-Metalurji Fak.	1
Yard. Doç.	İtalya	Mimarlık Fak.	1
TOPLAM			57

SÖZLEŞMELİ AKADEMİK PERSONEL SAYISI

UNVAN	TOPLAM
Sanatçı Öğretim Elemanı	24
Sanat Uygulamacısı	2
TOPLAM	26

AKADEMİK PERSONELİN KADIN – ERKEK DAĞILIMI

Unvanı	Kadın	Erkek	Toplam
Profesör	198	308	506
Doçent	117	159	276
Yrd. Doçent	130	193	323
Öğretim Görevlisi	30	56	86
Okutman	144	27	171
Araştırma Görevlisi	269	342	611
Uzman	45	44	89
Toplam	933	1129	2062
Yüzde(%)	45,25 %	54,75%	%100

**31 ARALIK 2017 TARİHİ İTİBARIYLA İDARİ PERSONEL SAYILARI
(Kadroların Doluluk Oranına Göre)**

	Dolu	Boş	Toplam
Genel İdari Hizmetler	685	519	1204
Sağlık Hizmetleri Sınıfı	29	25	54
Teknik Hizmetleri Sınıfı	330	148	478
Eğitim ve Öğr. Hizm Sınıfı	13	15	28
Avukatlık Hizm. Sınıfı	5	3	8
Yardımcı Hizmetli	177	179	356
TOPLAM	1239	889	2128

İDARİ PERSONELİN EĞİTİM DURUMU

	İlköğretim	Lise	Ön Lisans	Lisans	Y.L. ve Dokt
Kişi Sayısı	131	101	341	511	155
Yüzde	11	8	28	41	12

İDARİ PERSONELİN HİZMET SÜRESİ

	1–3 Yıl	4–6 Yıl	7–10 Yıl	11–15 Yıl	16–20 Yıl	21-Üzeri
Kişi Sayısı	60	148	235	169	105	522
Yüzde	5	12	19	14	8	42

İDARİ PERSONELİN YAŞ İTİBARIYLA DAĞILIMI						
	21-25 Yaş	26-30 Yaş	31-35 Yaş	36-40 Yaş	41-50 Yaş	51- Üzeri
Kişi Sayısı	9	74	181	186	392	397
Yüzde(%)	1	5	15	15	32	32

İDARİ PERSONELİN KADIN – ERKEK DAĞILIMI		
	Kadın	Erkek
Kişi Sayısı	510	729
Yüzde	41	59

Sözleşmeli personel;

657 Sayılı Kanununun 4/B Statüsüne Göre			
	Dolu	Boş	Toplam
Büro Personeli	3	10	13
Bilişim Personeli	9	1	10
Diğer Sağlık Personeli	2	0	2
Mühendis	3	0	3
Sistem Çözümleyicisi	1	0	1
Sistem Programcısı	0	1	1
Tekniker	3	0	3
Teknisyen	1	2	3
Uzak Yol Kaptanı	0	1	1
Kaptan	0	1	1
Uzakyol Başmakinisti	1	0	1
Sınırlı Makine Zabiti	1	1	2
Güverte Lostromosli	0	1	1
Toplam	24	18	42

SÖZLEŞMELİ PERSONELİN YAŞ İTİBARIYLA DAĞILIMI						
	21-25 Yaş	26-30 Yaş	31-35 Yaş	36-40 Yaş	41-50 Yaş	51- Üzeri
Kişi Sayısı	1	8	8	3	2	2
Yüzde	4,17	33,33	33,33	12,50	8,33	8,33

İŞÇİLER (Çalıştıkları Pozisyonlara Göre)			
	Dolu	Boş	Toplam
Sürekli İşçiler	72	140	212
Vizeli Geçici İşçiler (adam/ay)	12	0	12
TOPLAM	84	140	224

SÜREKLİ İŞÇİLERİN HİZMET SÜRESİ			
	11 – 15 Yıl	16 – 20 Yıl	21 - Üzeri
Sürekli İşçiler	29	5	38
Vizeli Geçici İşçiler (adam/ay)	40	7	53

SÜREKLİ İŞÇİLERİN YAŞ İTİBARIYLA DAĞILIMI					
	26-30 Yaş	31-35 Yaş	36-40 Yaş	41-50 Yaş	51- Üzeri
Kişi Sayısı	0	0	1	32	39
Yüzde			1	45	54

Öğretim Elemanı Sayıları ve Yeterliliği

İTÜ'de öğretim üyelerinin 2017 yılı sonu itibariyle toplam akademik personel içindeki payı %53,5'dir. Öğretim üyeleri içinde profesörler en yüksek oranı (%45,7) oluşturmaktadır.

İdari Personel Sayıları ve Yeterliliği

Üniversitemizde çalışmakta olan kadrolu idari personelin sayısı 1.239'dur. Toplam 2.128 kadronun ancak % 58'ini doludur.

E. DİĞER HUSUSLAR

Yönetim

Üniversitelerde üst yönetici rektördür. Rektörlerin yetkileri, görevleri ve görev süreleri 2547 sayılı Kanunda belirtilmiştir. Bu Kanunun 13 üncü maddesine göre rektör profesör unvanına sahip kişiler arasından görevdeki rektörün çağrısı ile toplanacak üniversite öğretim üyeleri tarafından seçilecek adaylar arasından Cumhurbaşkanınca atanır. Görev süresi dört yıldır. Süresi sona erenler aynı yöntemle yeniden atanabilmektedir. Ancak, iki dönemden fazla rektörlük yapılamaz. Rektör Üniversite tüzel kişiliğini temsil etmektedir.

Rektör, çalışmalarında kendisine yardım etmek üzere, üniversitenin aylıklı profesörleri arasından en çok üç kişiyi rektör yardımcısı olarak seçer. Rektör yardımcıları sayısının üç olması yönetimi, geniş alan içeren Üniversiteler için yeterli değildir.

Üniversite yapısında Üniversite Yönetim Kurulu rektörden sonraki en önemli yönetsel organdır. Rektörün başkanlığında dekanlardan, üniversiteye bağlı değişik birim ve alanlarını temsil edecek şekilde senatoca dört yıl için seçilecek üç profesörden oluşur. Bu kurulun yapısı, çalışmalarının saydamlık düzeyi, yetki alanlarının genişliği, üniversite yönetimlerinin üniversite öğretim kadrosuyla ilişkilerin kurulması bakımından büyük öneme sahiptir.

Üniversitelerde temelde akademik konulardaki karar ve tavsiye organı ise senatodur. Senato rektörün başkanlığında rektör yardımcıları, dekanlar ve her fakülteden fakülte kurullarınca üç yıl için seçilecek birer öğretim üyesi ile rektörlüğe bağlı enstitü ve yüksekokul müdürlerinden oluşmaktadır.

Fakültelerde dekan yöneticidir. Dekan yardımcısı sayısı iki olup, dekan tarafından en fazla üç yıl için atanırlar. Fakülte Yönetim Kurulları Üniversite Yönetim kurullarının tersine tamamen seçilmişlerden oluşmaktadır. Fakülte Kurulları ise akademik bir organ olup, işlevsel hale getirilmesi gerekmektedir.

Enstitünün organları enstitü müdürü, enstitü kurulu ve enstitü yönetim kuruludur. Batı ülkelerinden lisansüstü okul biçiminde sistemimize entegre edilmiştir. Yüksekokul organları ise yüksekokul müdürü, yüksekokul kurulu ve yüksekokul yönetim kuruludur. Üniversiteler de en küçük akademik birimleri bölümler oluşturmaktadır. Bölümlerin geliştirilmesi ve güçlendirilmesi kaynak tahsislerinin bölümler düzeyinde yapılması gerekmektedir.

Çağdaş yönetim ilkelerinin gerektirdiği, insan kaynakları ile ilgili politikaların belirlenmesi, kadro ve nitelik planlarının hazırlanması, işgücünün temini, seçilmesi ve yerleştirilmesi, kurumla bütünleşmesi amacıyla oryantasyonu ve sosyalizasyonu, görevleri ile ilgili olarak eğitilmesi, yetiştirilmesi ve geliştirilmesi, birikimlerinin çabalarının ve performanslarının değerlendirilerek iyileştirilmesi, kariyerlerinin planlanması ve yönetilmesi gibi süreçlerin oluşturulması gerekmektedir.

Üniversitemizin organizasyon yapısı ile personelin görev, yetki ve sorumluluklarını açık bir şekilde belirlemeye yönelik Süreç Yönetim Projesi çerçevesinde İş Akış Süreçleri oluşturulmuştur.

İç Kontrol Sistemi

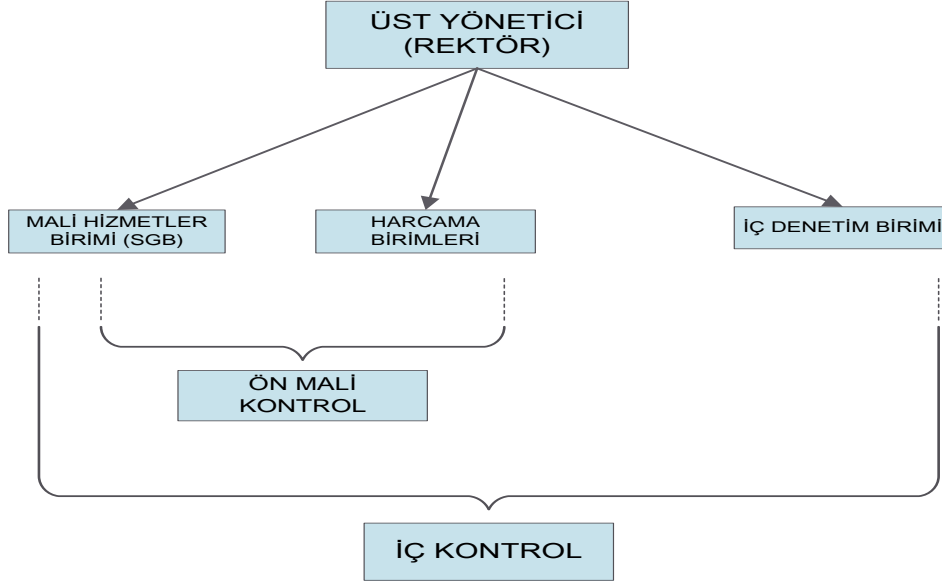
5018 sayılı Kamu Mali Yönetim ve Kontrol Kanununun 55 inci maddesinde İç Kontrol İdarelerin amaçlarına, belirlenmiş politikalara ve mevzuata uygun olarak faaliyetlerin etkili, ekonomik ve verimli bir şekilde yürütülmesini varlık ve kaynakların korunmasını, muhasebe kayıtlarının doğru ve tam olarak tutulmasını, mali bilgi ve yönetim bilgisinin zamanında ve güvenilir olarak üretilmesini sağlamak üzere idare tarafından geliştirilen;

- Organizasyon,
- Yöntem
- Süreç
- İç Denetim
- İdari ve Mali tüm kontroller

bütünü olarak tanımlanmıştır.

Genel bir tanımla iç kontrol; kurum hedeflerine ulaşılması, faaliyetlerin düzenlemelere uygun, etkin, ekonomik ve verimli bir şekilde yürütülmesi, mali ve mali olmayan bilgilerin doğruluğunun ve güvenilirliğinin sağlanması hususlarında makul güvence elde etmek üzere yöneticiler ve tüm personel tarafından risk esaslı olarak gerçekleştirilen dinamik bir süreçtir.

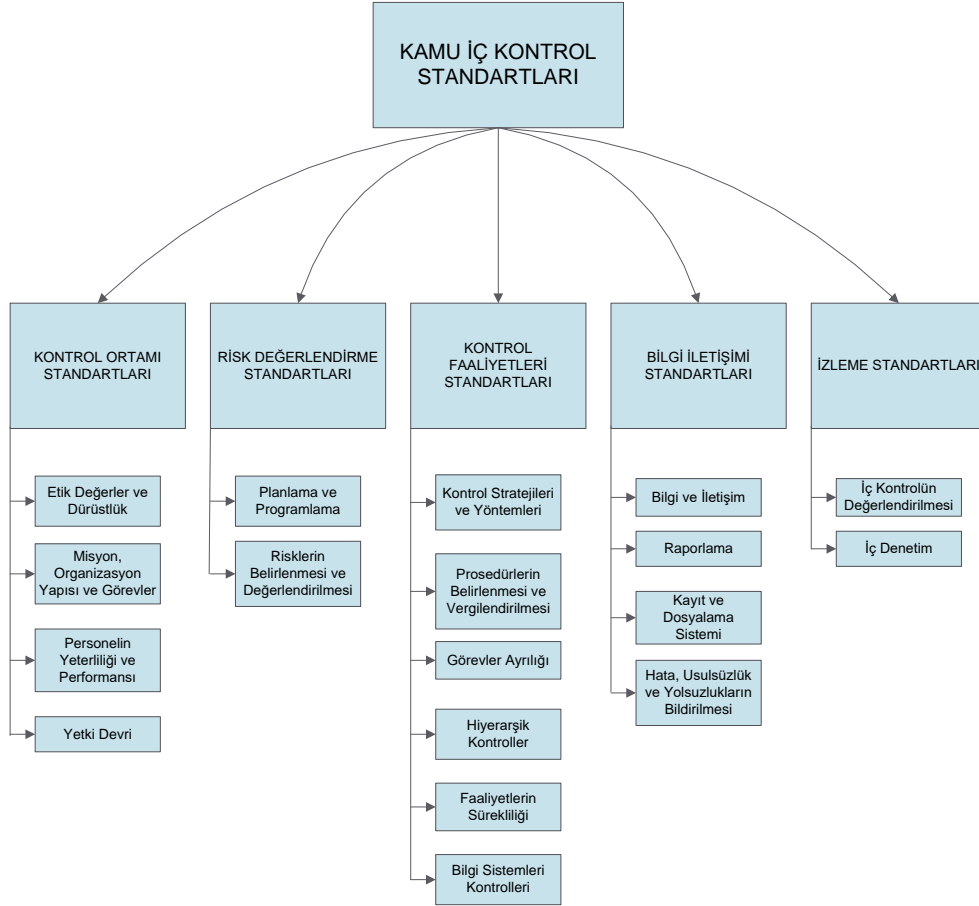
5018 sayılı Kanununun 11 inci maddesinde ise üst yöneticilerin, mali yönetim ve kontrol sisteminin işleyişinin gözetilmesi, izlenmesi ve Kanunda belirtilen görev ve sorumlulukların yerine getirilmesinden sorumlu oldukları ve bu sorumluluklarının gereklerini harcama yetkilileri, mali hizmet birimi ve iç denetçiler aracılığıyla yerine getirecekleri hükme bağlanmıştır.



İç Kontrol Standartları

5018 Sayılı Kamu Mali Yönetimi ve Kontrol Kanunu'nun 55, 56, 57 ve 58 inci maddelerine dayanılarak hazırlanan 31.12.2005 tarihli ve 26040 sayılı (3. Mükerrer) Resmi Gazetede yayımlanan İç Kontrol ve Ön Mali Kontrole İlişkin Usul ve Esaslar "İç Kontrol Standartları" başlıklı 5 inci maddesinde iç kontrol standartlarının merkezi uyumlaştırma görevi çerçevesinde Maliye Bakanlığı tarafından belirlenip yayımlanacağı, kamu idarelerinin mali ve mali olmayan tüm işlemlerinde bu standartlara aykırı olamamak koşuluyla idarelerce, görev alanları çerçevesinde her türlü yöntem, süreç ve özellikli işlemlere ilişkin standartlar ve yöntemlerin belirleneceği, geliştirileceği, uyumlaştırılacağı hüküm altına alınmıştır.

Bu amaçla Maliye Bakanlığı tarafından 26/12/2007 tarih ve 26738 sayılı Resmi Gazetede yayımlanan Kamu İç Kontrol Standartları Tebliği ile kamu idarelerinde iç kontrol sisteminin oluşturulması, uygulanması, izlenmesi ve geliştirilmesi amacıyla 5 başlık altında toplam, 18 standart ve her bir standart için gerekli 79 genel şart olarak belirlenmiştir.



Üniversitemizin revize edilen Eylem Planında 5 bileşen ve 18 standart başlığı altında yer alan 79 genel şartta öngörülen toplam eylem sayısının iç kontrol bileşenleri içerisindeki dağılımı gösteren tablo aşağıda yer almaktadır, plan çerçevesinde eylemler gerçekleştirilmektedir.

Bileşen	Standart	Standart Oranı	Genel Şart	Genel Şart Oranı	Eylem Sayısı	Eylem Sayısı Oranı
Kontrol Ortamı	4	22,22	26	32,91	23	34,33
Risk Değerlendirme	2	11,11	9	11,39	8	11,94
Kontrol Faaliyetleri	6	33,33	17	21,52	10	14,93
Bilgi İletişim	4	22,22	20	25,32	19	28,36
İzleme	2	11,12	7	8,86	7	10,44
Toplam	18	100,00	79	100	67	100

İç Kontrol Standartları Kamu idarelerinin, iç kontrol yapılarının oluşturulmasında, izlenmesinde ve değerlendirilmesinde dikkate alınmaları gereken temel yönetim kurallarını göstermekte ve tüm kamu idarelerinde tutarlı, kapsamlı ve standart bir kontrol yapısının kurulması ve uygulanması

amacı ile düzenlenmiş olup, iç kontrol sisteminin işleyişinin çalışanlar ve yöneticiler tarafından daha iyi anlaşılmasını sağlamaktadır.

İç Denetim

5018 sayılı Kanunda, iç denetim, kamu idarelerinin çalışmalarına değer katmak ve geliştirmek için kaynakların ekonomiklik, etkililik ve verimlilik esaslarına göre yönetilip yönetilmediğini değerlendirmek amacıyla yapılan bağımsız nesnel güvence sağlama ve danışmanlık faaliyeti olarak tanımlanmaktadır.

İç Denetim Biriminin iç denetim faaliyetlerindeki amacı; her yıl itibariyle düzenlenen denetim programıyla, denetime dahil edilen birimlerin faaliyetlerinin ve iç kontrol sisteminin organizasyon yapısına katkı sağlayıcı bir yaklaşımla analiz edilmesi, eksikliklerinin tespit edilmesi, kalite ve uygunluğunun araştırılması, kaynakların ve uygulanan yöntemlerin yeterliliğinin ölçülmesi suretiyle değerlendirilmesidir.

Eğitim Hizmetleri

Aşağıda yer alan tablolarda, 2016-2017 yılı program sayıları verilmektedir.

2016-2017 Öğretim Yılı Lisans Program Sayıları		
Birimi	Program Sayısı	Uluslar arası Ortak Lisans Programları
Bilgisayar ve Bilişim Fak.	2	1
Denizcilik Fak.	4	2
Elektrik-Elektronik Fak.	8	1
Fen-Edebiyat Fak.	8	0
Gemi İnş. ve Deniz Bil Fak.	4	0
ITU-KKTC	3	0
İnşaat Fak.	6	3
İşletme Fak.	5	3
Kimya-Metalurji Fak.	6	1
Konservatuar	9	0
Maden Fak.	10	0
Makina Fak.	4	0
Mimarlık Fak.	9	0
Tekstil Tekn. ve Tas. Fak.	2	2
Uçak ve Uzay Bilimleri Fak.	6	0
TOPLAM	86	13

ÖN LİSANS PROGRAMLARI	Program sayısı
Meslek Yüksek Okulu ¹	17
TOPLAM	17

ENSTİTÜLER	Yüksek lisans Program Sayıları	Doktora Programı Sayıları
Avrasya Yer Bil Enstitüsü	3	3
Bilişim Enstitüsü	8	5
Deprem Müh.ve Afet Yönet. Ens.	3	1
Enerji Enstitüsü	2	1
Fen Bilimleri Enstitüsü	81	50
Sosyal Bilimler Enstitüsü	20	7
TOPLAM	117	67

¹ Ön lisans programlarına **yeni öğrenci kaydı** yapılmamaktadır. Programlara devam eden öğrencilerimiz bulunmaktadır.

Öğrenci sayıları

Aşağıda yer alan tablolarda öğrenci sayıları verilmektedir

Birim Adı	2010	2011	2012	2013	2014	2015	2016	2017
Fakülteler	17.363	18.427	19.597	21.114	20.412	21.452	22.003	22.484
Enstitüler	6.636	6.403	7.884	11.277	11.705	13.508	14.751	15.999
Konservatuvar	773	580	593	742	728	762	821	847
Meslek Y.O	798	596	303	85	74	67	58	51
TOPLAM	25.570	26.006	28.377	33.218	32.919	35.789	37.633	39.381

Lisans Öğrenci Sayıları			
Fakülte & Bölüm	Kadın	Erkek	Toplam
Bilgisayar ve Bilişim Fak.	186	993	1.179
Denizcilik Fak.	96	1.100	1.196
Elektrik-Elektronik Fak.	283	2.165	2.448
Fen-Edebiyat Fak.	924	699	1.623
Gemi İnş. ve Deniz Bil Fak.	50	639	689
İTÜ Kuzey Kıbrıs	19	332	351
İnşaat Fak.	633	2391	3.024
İşletme Fak.	899	1.446	2.345
Kimya-Metalurji Fak.	804	774	1.578
Konservatuvar	285	562	847
Maden Fak.	503	1.116	1.619
Makina Fak.	198	1.828	2.026
Mimarlık Fak.	1.632	934	2.566
Tekstil Tekn. ve Tas. Fak.	422	173	595
Uçak ve Uzay Bilimleri Fak.	306	939	1.245
Genel Toplam	7.240	16.091	23.331

Ön Lisans Öğrenci Sayıları			
Birim/Bölüm Adı	Erkek	Kadın	Toplam
Meslek Yüksek Okulu	44	7	51

Lisansüstü Öğrenci Sayıları					
Birim Adı	Yüksek Lisans Yapan Sayısı			Doktora Yapan Sayısı	Toplam
	Tezli	Tezsiz	Toplam		
Avrasya Yer Bil Enstitüsü	67	0	67	41	108
Bilişim Enstitüsü	513	81	594	125	719
Deprem Müh.ve Afet Yönet. Ens.	250	100	350	34	384
Enerji Enstitüsü	359		359	65	424
Fen Bilimleri Enstitüsü	9.222	384	9.606	3.400	13.006
Sosyal Bilimler Enstitüsü	548	541	1.089	269	1.358
Genel Toplam	10.959	1.106	12.065	3.934	15.999

Yabancı Dil Eğitimi Gören Hazırlık Sınıfı Öğrenci Sayıları

Birim/Bölüm Adı	Kadın	Erkek	Genel Toplam
Bilgisayar ve Bilişim Fak.	27	161	188
Denizcilik Fak.	22	284	306
Elektrik-Elektronik Fak.	47	320	367
Fen-Edebiyat Fak.	142	96	238
Gemi İnş. ve Deniz Bil Fak.	12	141	153
İTU Kuzey Kıbrıs	9	150	159
İnşaat Fak.	131	474	605
İşletme Fak.	167	295	462
Kimya-Metalurji Fak.	140	136	276
Konservatuar	3	3	6
Maden Fak.	139	218	357
Makina Fak.	33	241	274
Mimarlık Fak.	295	171	466
Tekstil Tekn. ve Tas. Fak.	89	30	119
Uçak ve Uzay Bilimleri Fak.	73	180	253
Genel Toplam	1.329	2.900	4.229

Yabancı Uyruklu Öğrencilerin Sayısı ve Bölümleri

	Kız	Erkek	Toplam
Fakülteler	208	625	833
Enstitüler	270	584	854
Konservatuar	1	0	1
Toplam	479	1.209	1.688

2016-2017 Eğitim-Öğretim Yılı Uluslararası Ortak Lisans Programları Öğrenci Sayıları

Bölüm Adı	Türk Kız	Yabancı Kız	Toplam Kız	Türk Erkek	Yabancı Erkek	Toplam Erkek	Genel Toplam
Bilgisayar ve Bilişim Fak.	40	-	40	120	1	121	161
Denizcilik Fak.	1	-	1	46	-	46	47
Elektrik-Elektronik Fak.	7	-	7	51	-	51	58
İnşaat Fak.	16	-	16	170	-	170	186
İşletme Fak.	168	2	170	241	1	243	413
Kimya-Metalurji Fak.	51	-	51	40	1	41	92
Tekstil Tekn. ve Tas. Fak.	134	-	134	21	1	22	156
Genel Toplam	417	2	419	689	4	694	1.113

II-PERFORMANS BİLGİLERİ

A. TEMEL POLİTİKA VE ÖNCELİKLER

Makroekonomik, sektörel (sosyal ve iktisadi) ve bölgesel gelişme alanlarında, uzun vadeli amaç, hedef, politika ve tedbirlerin belirlendiği, hükümetlerin yol haritası niteliğinde olan kalkınma planlarından onuncu kalkınma planında (2014-2018), yükseköğretim ile ilgili temel amaç ve politikalar şu şekilde belirlenmiştir:

- Ar-Ge ve yenilik politikasının temel amacı; teknoloji ve yenilik faaliyetlerinin özel sektör odaklı artırılarak faydaya dönüştürülmesine, yeniliğe dayalı bir ekosistem oluşturularak araştırma sonuçlarının ticarileştirilmesine ve markalaşmış teknoloji yoğun ürünlerle ülkemizin küresel ölçekte yüksek rekabet gücüne erişmesine katkıda bulunmaktır,
- Üniversite ve özel sektör işbirliğini daha kolaylaştırıcı ve teşvik edici önlemler alınacak ve ara yüzler oluşturulacaktır. Bu çerçevede yükseköğretimin yeniden yapılandırılmasında, akademisyenlerin ve öğrencilerin Ar-Ge ve girişimcilik faaliyetlerinin teşvik edilmesine özen gösterilecektir
- Yükseköğretimde kalite güvencesi sistemi oluşturulacak
- Yükseköğretim kurumlarının sanayi ile işbirliği içerisinde teknoloji üretimine önem veren, çıktı odaklı bir yapıya dönüştürülmesi teşvik edilecek ve girişimci faaliyetler ile gelir kaynakları çeşitlendirilecek
- Yükseköğretim kurumları çeşitlendirilecek ve yükseköğretim sistemi uluslararası öğrenciler ve öğretim üyeleri için çekim merkezi haline getirilecektir.

Bununla birlikte, kamu harcamalarında öncelikleri ve harcama politikalarını da içeren 2018-2020 Orta Vadeli Programda eğitim sektörünün referans alacağı politikalar aşağıdaki gibi özetlenebilir:

- Kamu yatırımlarında, KÖİ (Kamu-Özel işbirliği) modeliyle yürütülenler dâhil eğitim, bilim-teknoloji, bilişim sektörlerine öncelik verilecektir.
- Eğitim sisteminde, bireylerin kişilik ve kabiliyetlerini geliştiren, hayat boyu öğrenme yaklaşımı çerçevesinde işgücü piyasasıyla uyumunu güçlendiren, fırsat eşitliğine dayalı, kalite odaklı dönüşüm sürdürülecektir.
- Harcamalarda özellikle büyümeyi destekleyecek kamu altyapı yatırımlarına, bölgesel kalkınmaya, eğitime, Ar-Ge desteklerine ve teşviklere öncelik verilecektir.
- Katma değeri yüksek ürünlerin geliştirilmesine, gen kaynaklarının korunmasına, ıslah çalışmalarına, nanoteknoloji ve biyoteknolojiye yönelik çalışmalara öncelik verilerek, güdümlü projelerle tarım-sanayi-üniversite arasındaki işbirlikleri artırılabilecektir.

Politika ve tedbirler

Eğitim Kalitesinin Artırılması

- Program döneminde; öğrenciler arasındaki fırsat eşitliğinin artırılması, yönetim süreçlerinin iyileştirilmesi, öğretmen niteliklerinin artırılması, mesleki ve teknik eğitimin güçlendirilmesi ve üniversitelerin ihtisaslaşması temel amaçtır.

- Üniversitelerin ihtisaslaşması:
- Üniversitelerin ihtisaslaşmasına yönelik programların uygulanmasına devam edilecektir.
- Bölgesel kalkınma misyonu çerçevesinde seçilen pilot üniversiteler, ilan edilen alanlarda ihtisaslaşmaları amacıyla desteklenecektir.
- Araştırma üniversiteleri ihtisaslaşma programı hayata geçirilecektir.
- Yükseköğretim Kalite Kurulunun teşkilatlanma çalışmaları tamamlanarak üniversitelerin eğitim kalitesini artıracak tedbirler alınacaktır.
- Üniversitelerde fonksiyon, bina, derslik ve iç mekân kalitesi bazında mekân standartları oluşturularak mekânların verimli kullanımı temin edilecektir.

Eğitim sisteminde yönetim etkinliğinin artırılması:

- Eğitim sistemini destekleyecek mahiyetteki program ve projelerin tasarımında mevcut uygulama tecrübeleri ile bu kapsamda elde edilen ayrıntılı verilerin kullanılması sağlanacaktır.
- Öğrencilerin, akademik performans açısından gelişmelerinin takip edilmesine imkân verecek milli bir araştırma projesi tasarlanacak ve uygulanacaktır.
- Bilgi ve iletişim teknolojileri sektörünün ihtiyaç duyduğu nitelikli insan kaynağının teminini sağlamak üzere yükseköğretim program yeterliliklerinde gerekli güncellemeler yapılacaktır.
- Diğer taraftan, Kalkınma Planlarının yıllık uygulama dilimlerini gösteren ve bir mali yıl içerisinde gerçekleştirilecek olan amaç ve hedeflerin yer aldığı, kamu kurumlarının performans programlarına daha somut veri teşkil eden yıllık programlardan, Onuncu Kalkınma Planına bağlı 2018 yılı programında ise yükseköğretim ile ilgili gerçekleştirilmesi gereken politikalar ve bu kapsamda yürütülecek faaliyetlere aşağıda yer verilmiştir.
- Eğitim sistemi ile işgücü piyasası arasındaki uyum; hayat boyu öğrenme perspektifinden hareketle iş yaşamının gerektirdiği beceri ve yetkinliklerin kazandırılması, girişimcilik kültürünün benimsenmesi, mesleki ve teknik eğitimde okul-işletme ilişkisinin orta ve uzun vadeli sektör projeksiyonlarını dikkate alacak biçimde güçlendirilmesi yoluyla arttırılacaktır.
- Yükseköğretim sistemi, hesap verebilirlik temelinde özerklik, performans odaklılık, ihtisaslaşma ve çeşitlilik ilkeleri çerçevesinde kalite odaklı rekabetçi bir yapıya dönüştürülecektir.
- Yükseköğretim kurumlarının sanayi ile işbirliği içerisinde teknoloji üretimine önem veren, çıktı odaklı bir yapıya dönüştürülmesi teşvik edilecek ve girişimci faaliyetler ile gelir kaynakları çeşitlendirilecektir.
- Gençlerin sosyal hayatta ve karar alma mekanizmalarında daha aktif rol almaları sağlanacak, hareketlilik programları özellikle dezavantajlı gençlerin katılımını arttıracak biçimde genişletilip çeşitlendirilecektir.
- Gençlerin şiddete ve zararlı alışkanlıklara yönelmelerini önlemek üzere spor, kültür, sanat gibi alanlarda gelişmelerini destekleyici programların uygulanmasına devam edilecektir.
- Araştırmacı insan gücünün sayısı ve niteliği daha da arttırılacak, özel sektörde araştırmacı istihdamı teşvikine devam edilecektir.

- Ar-Ge faaliyetleri, araştırma alt yapıları ve araştırmacı insan gücü bakımından bölgesel ve küresel düzeyde iş birliği geliştirilecektir. Bu kapsamda kritik teknolojilerin transferlerinin kolaylaştırılmasına, içselleştirilmesine ve dünyadaki emsal teknolojilerle rekabet edebilecek şekilde geliştirilmesine önem verilecektir.
- Araştırma kurumlarının ikili ve/veya çok taraflı uluslararası iş birliğiyle hazırlayacakları projeler desteklenecektir.
- Üniversitelerin girişimcilik ekosisteminde etkisini arttırmaya yönelik program ve desteklerin etkileri arttırılacaktır.
- Teknoloji geliştirme bölgelerinin yapısı ve işleyişi; üniversite-sanayi işbirliğini işletmeler arası ortak Ar-Ge ve yenilik faaliyetlerini ve yenilikçi girişimciliği en düzeye çıkarmak üzere etkinleştirilecektir.
- Yüksek katma değerli internet girişimlerinin ortaya çıkması ve gelişimi desteklenecektir.
- Katma değeri yüksek ürünlerin geliştirilmesine, gen kaynaklarının korunmasına ıslah çalışmalarına, nanoteknoloji ve biyoteknolojiye yönelik araştırmalara öncelik verilecek, tarım ve gıda odaklı teknoparklar ile sektörel teknoloji platformlarının tesis edilmesi sağlanacaktır.
- İmar uygulamalarının yaygınlaştırılması ve bölgelerin koşullarına göre çeşitlendirilmesi amacıyla örnek uygulamalar yapılacak ve alternatif yöntemler geliştirilecektir.

Araştırma alanında

- Araştırma altyapılarının alanlarında uzmanlaşmasını artırmak amacıyla sonuç odaklı bir destek programı başlatılacaktır.
- Kamu- üniversite-sanayi işbirliği portalı oluşturulacaktır
- Araştırmacı insan gücünün nitelik ve nicelik yönünden geliştirilmesi amacıyla yeni programlar geliştirilecek ve bursiyerlerin sayısı ve niteliği arttırılacaktır.
- Yurt dışındaki nitelikli araştırmacıların ülkemizde çalışmasının özendirilmesi için gerekli mali, hukuki ve idari altyapı hazırlanacaktır.
- Araştırma kurumlarının ikili ve/veya çok taraflı uluslararası işbirliği ile hazırlayacakları projeler desteklenecektir.
- Eğitim yapılarını ve mekânsal kaliteyi artırmak üzere nitelikli okul, nitelikli eğitim anlayışının benimsendiği, konforlu, enerji tasarrufu sağlayan, güvenli, fonksiyonel ve estetik görünümlü yeni tip projeler yaptırılacaktır.
- Okulların eğitim kalitesini artırmak ve başarı farklılıklarını gidermek için rekabetçi bir anlayışla okulların proje üretmesi sağlanacak ve imkânları kısıtlı okulların başvurmasına öncelik verilecektir. Okulların performansının değerlendirilmesi için mekanizma geliştirilecektir.
- Teknolojinin eğitime entegrasyonu konusunda nitel ve nicel göstergeler geliştirilerek etki değerlendirmesi yapılacaktır.
- Üniversitelerin ihtisaslaşmasına yönelik programların uygulanmasına devam edilecektir.
- Öğretim elemanı açığı, yurt geneline dengeli dağılım gözetilerek azaltılacaktır.
- Biyoteknoloji, bilgi ve iletişim teknolojileri ve ileri malzeme teknolojileri başta olmak üzere kritik alanlarda faaliyet gösteren araştırma altyapıları desteklenecektir.
- Ulusal ölçekli araştırma altyapıları, yeterlikleri dikkate alınarak 6550 sayılı Kanun kapsamında desteklenecektir.
- Yurt dışındaki nitelikli araştırmacıların ülkemizde çalışmasının özendirilmesine yönelik programlar geliştirilecektir.
- AB Çerçeve Programlarına katılımın artırılmasına yönelik mekanizma geliştirilecektir.

- Araştırma kurumlarının ikili ve/veya çok taraflı uluslararası işbirliğiyle hazırlayacakları projeler desteklenecektir.
- Teknoloji transfer ofislerinin etkinliği analiz edilerek başarılı uygulama modelleri yaygınlaştırılacaktır.
- Kamu-üniversite-sanayi işbirliği portalının kullanımı yaygınlaştırılacaktır.
- Üniversitelerin girişimcilik ekosisteminde etkisini artırmaya yönelik program ve desteklerin etkileri artırılacaktır.
- Telif haklarının etkili bir şekilde korunması ve geliştirilmesine yönelik faaliyetler gerçekleştirilecektir.
- Enerji sektöründe yerleştirmeye ilişkin yol haritası belirlenecektir.
- Hava Ulaşımı Genel Etüdü çalışmasına devam edilecektir.
- Yapı denetim sisteminin, mevzuat değişiklikleri ve teknolojik gelişmelere uyum esnekliğini artıracak iyileştirmeler yapılacaktır.
- Yapı Araştırma Merkezi kurulmasına yönelik hukuki ve kurumsal altyapı oluşturulacaktır.
- Sürdürülebilir yapı ve yeşil bina uygulamaları için belgelendirme ve bilişim altyapısı oluşturulacaktır.
- Akıllı ihtisaslaşma yaklaşımına dayalı bölgesel yenilik stratejileri yaygınlaştırılacaktır.
- Genç Girişimci Merkezleri yaygınlaştırılacaktır.
- İmar planı izleme, değerlendirme ve denetim sisteminin kurulmasına yönelik çalışmalar başlatılacaktır.
- Kentsel dönüşüm projelerinin sosyal boyutunun güçlendirilmesine yönelik analiz çalışmaları yapılacaktır.
- Kentsel dönüşüm uygulamalarında planlama ilkeleri ve kriterleri geliştirilecektir.
- Afetlerle ilgili mevzuat yeniden düzenlenecektir.
- Türkiye Sivil Savunma Acil Durum Planı hazırlanacaktır.
- Türkiye Afet Risk Azaltma Planı (TARAP) hazırlanacaktır.

İstanbul Teknik Üniversitesi Temel Politika ve Hedefler

Eğitim Öğretim Kalitesinin Arttırılması

Eğitimde sürekli gelişmenin sağlanabilmesi için;

- Eğitim, öğretim ve araştırmada üst düzeyde hizmet vermek, disiplinler arası çalışmaları geliştirmek, disiplinlerarası yaratıcı ortamı besleyecek şekilde uluslararası standartlara göre üstün bir akademik kadro oluşturmak ve bu kadroyu sürekli geliştirmek
- Uluslararası ortak lisans programlarını, ERASMUS çerçevesindeki öğrenci değişim programlarını ve yurtdışındaki akademik işbirliklerini yürütmeye yönelik faaliyetleri arttırmak
- ERASMUS değişim programıyla yurt dışından üniversitemize gelen öğrenci sayısını arttırmak
- Öğrencilerin uluslararası eğitim projelerinden yararlanmasını sağlamak
- Araştırma bulgularını ulusal ve uluslararası kongre, sempozyum ve benzeri toplantılarda sunmak
- Özellikle, lisansüstü seviyesinde yurt dışından konusunda uzman öğretim üyelerinin ders vermesini sağlamak

- Lisans ve yüksek lisans programlarını, Dünyadaki ve Türkiye'deki teknik, ekonomik ve çevresel gelişmelere uygun olarak sürekli güncelleştirmek
- Çağdaş bilim ve teknoloji paralelinde ulusal ve uluslararası proje ve araştırmalara katılarak, saygınlığı olan dergilerdeki yayınları arttırmak
- Disiplinlerarası yaratıcı ortamı besleyecek şekilde uluslararası standartlara göre üstün bir akademik kadro oluşturmak ve bu kadroyu sürekli geliştirmek
- Yüksek lisans yapmak isteyen öğrencilerin farklı bilim dallarından olmasını sağlamak ve lisans ve yüksek lisans öğretiminde yaratıcılık ve girişimcilik unsurlarını öne çıkarmak,
- Doktora öğrencilerinin tez süresince maddi olarak desteklenmeleri yönünde projeler gerçekleştirmek
- Gelişmiş ülke üniversiteleri ile öğrenci ve genç araştırmacı değişimini teşvik etmek
- Öğretim elemanlarının uluslararası organizasyonlar düzenlemelerini ve uluslararası kongre, sempozyum vb. faaliyetlere katılımı teşvik etmek
- Öğretim elemanlarının kısa ve uzun süreli yurt dışında araştırma çalışmalarında bulunmasını sağlamak
- Öğretim elemanlarının TTGV, TİDEB, KOSGEB, MSB, Eureka, FP, NATO vb. sanayi ve uluslararası projelere olan katkılarını artırmak ve özellikle uluslararası projelerin gerçekleşmesini sağlamak ve bunların toplam projeler içindeki oranını arttırmak
- Aynı meslek grubunda eğitim veren diğer üniversite akademik kadrolarının yetiştirilmesine katkı sağlamak
- Öğrencilerin yurtdışı staj ve eğitim programlarında yer almasına yönelik fırsatlar yaratmak, yetişmekte olan öğrencilere burs, staj ve iş olanakları sağlamak
- Toplumsal sorumluluğun bilincinde olan, ülke koşullarını iyi değerlendirebilen, bilgi düzeyi yüksek, çevreyle uyumlu, kaynakları etkin kullanabilen, toplumun mevcut ve gelecekteki ihtiyaçlarına cevap veren, yeni teknolojileri kullanıp geliştirebilen, etik değerlere saygılı, endüstride aktif rol alabilecek mezunlar yetiştirmek gibi politikalar sürdürülmektedir.

Araştırma - Geliştirme

- Bilim ve teknolojiye katkı yapan araştırmalar yapmak
- Sürdürülebilir, etkin uluslararası inovatif faaliyetler yapmak
- Çağın önemli sorunlarının çözümüne katkıda bulunmak
- Topluma önderlik eden yaratıcı ve gerçekçi çözümler üretmek
- Katma değeri yüksek bilgi üretmek ve bu bilgiyi ürüne dönüştürmek
- Değişimi ve zamanın gereklerini doğru algılayarak dönüşüm dinamiklerini çalıştıran, öz gelirlerini artıran araştırmalara yatırım yapmak
- Dünyanın gereksinim duyduğu alanlarda araştırmacı yetiştirmeye önem vermek
- Sürekli yenilikçi çözümler üreten bir araştırma üniversitesi olmak
- Akademisyen ve öğrenci araştırma projelerine verilen destekleri arttırmak
- Araştırma altyapı olanakları geliştirmek ve yeni araştırma merkezleriyle sanayi işbirlikleri kurmak
- Araştırma merkezi ve sektörel işbirliğinde artışı sağlayarak ulusal ve uluslararası alanda yüksek katma değeri olan birçok akademik çalışma ve mühendislik prototipi oluşturmak

şeklinde belirlenmiştir.

Üniversitemizin temel hareket noktası sürekli araştırma, inovasyon, kalite akreditasyon, girişimcilik ve tüm bu yönetsel sürecin ayrıntılarına süreklilik kazandırmaktır. Araştırma ve inovasyondaki öncü yapımızla yeni ve katma değeri yüksek bilgi üretmek ve bu bilgiyi üretime dönüştürmek için çalışmalar yapılmıştır.

Bilim ve teknolojiye katkı yapan araştırmalar, sürdürülebilir, etkin uluslararası inovatif faaliyetlerle, çağın önemli sorunlarına, topluma önderlik edecek gerçekçi ve yaratıcı çözümler üretilmiştir.

Türkiye’de yükseköğretimde ciddi boyutta öğretim üyesi açığı bulunmaktadır. Yükseköğretim mezunlarının işsizlik oranı giderek artmaktadır. Üniversitelerin ve endüstrinin ihtiyaçları doğrultusunda üst düzeyde araştırmacı yetiştirilmesi ve bilim ve teknolojiye öncü çalışmaların çok disiplinli bir ortamda yapılabilmesi için en son teknolojik gelişmelerin yoğunlaştığı alanlarda eğitim ve araştırma olanakları sunarak yüksek lisans ve doktora programları oluşturmak Üniversitemizin temel hedefidir.

Sanayi İle İlişkilerin Geliştirilmesi

- Sanayi ile ilişkilerin geliştirilmesi politikaları, Sanayi ile işbirliği programlarını geliştirecek, lisans ve yüksek lisans öğrencilerinin sanayinin ilgi gösterdiği ortak projelerde görev almaları sağlanacak
- Sanayi ve kurumlarda çalışan deneyimli mühendislerin konuşması olarak çağırılarak, deneyimlerini aktarmalarını sağlamak
- Sanayi ve akademi işbirliğini önemseyen güvenilir bir yükseköğretim kurumu ve bilim merkezi olmak
- Kamu ve özel kesimdeki yönetsel ve ekonomik kararlarda üniversitemizin ağırlığını arttırmak
- Öğrencilere ve endüstride çalışan mezunlarımıza yönelik teknik kitap ve raporlar yayınlamak
- Araştırma sonuçlarının sanayicilerle paylaşılarak endüstriyel olarak uygulanmalarını teşvik etmek
- Sanayi kuruluşlarının ihtiyaç duydukları ölçüm ve karakterizasyona yönelik taleplerinde süratli ve etkin çözümler sunmak
- Sanayide çalışan mühendislerin yüksek lisans ve doktora çalışmaları yürütmelerini teşvik etmek
- Endüstri ile yakın ilişkiler kurarak öğrencilerin problem çözme aktivitesi içindeki profesyonel mühendislerden mühendislik uygulamalarını öğrenmesini; staj, teknik gezi, çalıştay vb. faaliyetlerle sağlamak
- İlgili endüstri ve sektörün gerek duyduğu niteliklere sahip mezunlar yetiştirerek, bu mezunlar ile ulusal ve uluslararası endüstrinin gelişmesine katkıda bulunmak, sektörün taleplerini alarak öğretimi sürekli yeniden yapılandırmak
- Ulusal ve uluslararası firmalar ve kuruluşlar ile işbirliğini geliştirmek için, onlara yönelik olarak seminerler veya sempozyumlar düzenlemek, sorunlarını dinlemek, keşfetmek ve bu sorunları çözücü öneriler geliştirmek, faaliyet gösterdikleri konularda gelişmelerine katkıda bulunacak yeni fikirler ve yöntemler üretmek, ilgi duyacakları konularda seminerler vermek ve proje önerileri geliştirmek, elemanlarının yetersiz kaldıkları özgün konularda kurs düzenlemek, eleman eğitimini ve/veya deneysel çalışmaları çok daha

ekonomik olarak yapacak donanımları kurmak üzere maddî destek vermeye ikna etmektir.

Bu amaçla Üniversitemiz iş dünyasıyla yeni ilişkiler kurarak, mevcut ilişkilerimizi geliştirerek, öğrencilerin profesyonel hayata daha çabuk geçebilmesi ve kolay uyum sağlaması için uygun ortam yaratılmıştır. Ulusal ve Uluslararası, kalkınmaya daha çok katkıda bulunabilmek için başta iş çevresi olmak üzere toplumun çeşitli kesimleriyle farklı boyutlarda köprüler kurulmuştur. Mevcut işbirliklerini de güçlendiren Üniversitemizin, sanayi kesiminin öncelikli başvuru kurum olması sağlanmıştır.

Üniversite sanayi işbirliğinin geliştirilmesi kapsamında; Fakülte ve Enstitülerde araştırma faaliyetlerinden sorumlu olan Ar-Ge Koordinatörlüğü kurulmuş olup, Üniversite bünyesinde AR-Ge faaliyetlerinin örgütlenmesi ve koordine edilmesi çalışmalarını yürütmektedir. Bununla birlikte, araştırmacıların belirli bir çalışma konusu etrafında bir araya gelerek, bilimsel ve teknolojik araştırmaların yürütülmesini sağlamak amacıyla oluşturduğu çalışma grupları ile de iş dünyasının talep ettiği inovatif, girişimci ve Ar-Ge çalışmalarına yönelik projeler üzerinde çalışmalara daha da ağırlık verilecektir.

2017-2021 stratejik planımızdaki stratejik hedefler daha çok, üretimin gücünü arttıracak, ekonomik büyümenin ve rekabet gücünün artırılmasına katkı sağlayacak, dünyadaki temel konjoktüre göre yenilikçi ve araştırmacı politikalar üzerine kurulmuştur. Performans göstergelerimiz de bu yönde ve bu stratejinin analiz edilmesine olanak verecek biçimde oluşturulmuştur.

Bilgi ve İletişim Teknolojilerinin Yaygınlaştırılması

Dünyada ve ülkemizde bilgiye ve teknolojiye duyulan ihtiyaç, hızlı bir şekilde artış göstermektedir. İnsanların ve ülkelerin ilerlemesi, bilgiye sahip olmanın yanında gerektiği durumlarda bilgiye hızlı bir şekilde ulaşmaya bağlıdır. Bu nedenle bilgi teknolojileri ve üniversiteler küreselleşme ile bağlantılı olarak teknolojik gelişmelerin merkezinde bulunduğu ileri sürülen bilgi ve iletişim teknolojileri artık içinde bulunan toplumun bir bilgi toplumu olduğunun işareti olarak görülmektedir. Bu çerçevede;

- Bilgi ve iletişim teknolojileri alt yapısı geliştirilecektir
- Bilgiye etkin güvenli ve uygun maliyetlerle yaygın erişim sağlanacak
- Geniş bant iletişim alt yapıları yaygınlaştırılacaktır
- Elektronik haberleşme sektöründe rekabet artırılacaktır

B. AMAÇ VE HEDEFLER

İstanbul Teknik Üniversitesi misyon ve vizyonu, Üniversite Senatosunun 06.02.2014 günlü, 592. toplantısında belirlenmiştir.

Misyon

İstanbul Teknik Üniversitesi' nin varlık nedeni bilim, teknoloji ve sanatta bilginin sınırlarını genişletmek ve uygulamaları ile toplumun ihtiyaçlarına cevap vermektir.

Vizyon

Bilim, teknoloji ve sanatta, uzmanlığı ve yaratıcılığı ile uluslararası, lider bir üniversite olmak.

Değerler

- İnsan Odaklılık ve Farklılıklara Açıklık
- Özgürlükçülük ve Eleştirelilik
- Girişimcilik ve Rekabetçilik
- Özgünlük ve Yenilikçilik

STRATEJİK AMAÇ 1: DEĞİŞİM VE GELİŞİMİ HEDEFLEYEN EĞİTİM VE ÖĞRETİM

Stratejik Hedef 1.1: Eğitim ve Öğretim Altyapısını Geliştirmek

Performans Hedef 1.1.1: Eğitim ve öğretim altyapısının uluslararası ölçütlerde iyileştirilmesi sağlanacaktır.

Stratejik Hedef 1.2: Eğitim ve Öğretimin Sürekli İyileştirilmesini Sağlamak

Performans Hedef 1.2.1: Performans geliştirici sistemler kurarak eğitim ve öğretim kalitesinin artırılması sağlanacaktır.

Stratejik Hedef 1.3: Disiplinler Arası Eğitim ve Öğretimi Yaygınlaştırmak

Performans Hedef 1.3.1: Üniversite öğrencilerinin farklı bilim dalları üzerine eğitim ve araştırma yapmaları sağlanarak akademik gelişimlerine katkıda bulunulacaktır.

Stratejik Hedef 1.4: Küresel Düzeyde Yarışan, Nitelik ve Sayıda Öğretim Üyesine Sahip Olmak

Performans Hedef 1.4.1: Öğretim üyesi performansları, destek sistemleri oluşturularak geliştirilecektir.

Stratejik Hedef 1.5: Tüm Programlarda %100 İngilizce Eğitime Geçmek

Performans Hedef 1.5 1: Yabancı dil puan ortalamasının yükseltilmesi ve yabancı öğrenci sayısının artırılması.

STRATEJİK AMAÇ 2: ÇIKTI ODAKLI, DİSİPLİNLER ARASI VE TOPLUMA FAYDA SAĞLAYAN ARAŞTIRMA

Stratejik Hedef 2.1: Küresel Düzeyde Ar-Ge Çıktıları Üretmek

Performans Hedef 2.1.1: Araştırmacılara patent ve lisans desteği sağlanarak gelir getirici laboratuvarlar desteklenecektir.

STRATEJİK AMAÇ 3: ULUSLARARASI İLİŞKİLERDE ETKİN İŞBİRLİĞİ

Stratejik Hedef 3.1: Yurt Dışında İşbirliği İçinde Olunan Üniversite Ağını Geliştirmek

Performans Hedef 3.1.1: Üniversite sıralamalarında ilk 500'e giren üniversitelerle işbirliklerini artırmak.

Stratejik Hedef 3.2: Uluslararası Bilinirliği Artırmak

Performans Hedef 3.2.1: Uluslararası üniversite sıralama sistemlerinde üst seviyelere ulaşmak

STRATEJİK AMAÇ 4: ÇOK YÖNLÜ, ETKİN VE SÜRDÜRÜLEBİLİR ÜNİVERSİTE SANAYİ İŞBİRLİĞİ (ÜSİ)

Stratejik Hedef 4.1: Üniversite Sanayi İşbirliğini Artırmak ve Etkin Bir Şekilde Yürütmek

Performans Hedef 4.1.1: Sanayi ile işbirliğini geliştirmek için ar-ge çalışmaları arttırılacaktır.

STRATEJİK AMAÇ 5: KATILIMCI VE ŞEFFAF YÖNETİŞİM, ARTAN ÖZGELİR VE TOPLUMDAKİ İTÜ ALGISININ GÜÇLENDİRİLMESİ

Stratejik Hedef 5.1: Üniversite İdari İşleyişinin Etkinliğini Artırmak

Performans Hedef 5.1.1: Performans sistemi geliştirilerek otomasyon ile entegrasyonu sağlanacaktır.

Stratejik Hedef 5.2: Üniversite Öz Gelirlerini Artırmak

Performans Hedef 5.2.1: Üniversite Öz Gelirleri Artırılacaktır.

Stratejik Hedef 5.3: İTÜ'nün Bilinme ve Algısının Güçlendirilmesi

Performans Hedef 5.3.1: İTÜ'nün toplumda bilinme ve algısı güçlendirilecektir

Stratejik Hedef 5.4: Sosyo-Kültürel Ortamların Geliştirilmesi

Performans Hedef 5.4.1: Öğrencilerin ve çalışanların sosyal ve kültürel yaşam alanları artırılacaktır.

Stratejik Hedef 5.5: İTÜ yerleşkelerin 24 Saat Yaşar Hale Getirmek

Performans Hedef 5.5.1: Akıllı kampüs alt yapısı tamamlanacaktır.

Stratejik Hedef 5.6: Öğrenci Bağlılığı ve Mezun Aidiyetini Geliştirmek.

Performans Hedef 5.6.1: Öğrenci bağlılığı ve mezun aidiyetini geliştirilecektir.

C. PERFORMANS HEDEF VE GÖSTERGELERİ İLE FAALİYETLERİ

Üniversitemizin hazırlamış olduğu 2017 – 2021 stratejik planında stratejik amaç ve hedefleri belirlenmiştir. 2017 yılı bütçe kanununda öngörülen kaynak miktarları 2017 Mali Yılı Performans Programında gösterilmiştir.

Üniversitemizin 2017 – 2021 stratejik planında 5 stratejik amaç ve 15 stratejik hedef, 2017 Mali Yılı Performans Programında 15 performans hedefi belirlenmiştir.

STRATEJİK AMAÇ 1: DEĞİŞİM VE GELİŞİMİ HEDEFLEYEN EĞİTİM - ÖĞRETİM

Stratejik Hedef 1.1: Eğitim ve Öğretim Altyapısını Geliştirmek.

Performans Hedefi 1.1.1: Eğitim ve öğretim altyapısının Uluslar arası ölçütlerde iyileştirilmesi sağlanacaktır.

PERFORMANS GÖSTERGELERİ	Ölçü Birimi	2016	2017	2018
*İdeal derslik oranı	Sayı	-	60,25	70
Kütüphanede bulunan basılı ve elektronik kaynak sayısı	Sayı	889.352	1.012.207	1.020.000
Üniversiteye gelen yabancı öğrenci sayısı	Sayı	1.636	1.688	1.850
Üniversiteye gelen yabancı öğretim elemanı sayısı	Sayı	49	57	60

FAALİYETLER	KAYNAK İHTİYACI		
	Bütçe	Bütçe Dışı	Toplam
Eğitim ve öğretimde kullanılan derslik, kütüphane, laboratuvar vb. olanaklarının artırılması ve geliştirilmesi	27.604.000	0	27.604.000
Eğitimde küreselleşmeye öncelik verilmesi	12.300.000	0	12.300.000
GENEL TOPLAM	39.904.000	0	39.904.000

*İdeal derslik: Sabit tahta (tebeşirli/beyaz tahta), projeksiyon yüzeyi (perde/duvar/beyaz tahta), wi-fi erişimi, projektör, karartma perdesi, iklimlendirme, erişilebilirlik.

FAALİYET MALİYETLERİ TABLOSU	
İdare Adı	38.07 - İSTANBUL TEKNİK ÜNİVERSİTESİ
Performans Hedefi	1.1.1: Eğitim ve öğretim altyapısının Uluslararası ölçütlerde iyileştirilmesi sağlanacaktır.
Faaliyet Adı	Eğitim ve öğretimde kullanılan derslik, kütüphane, laboratuvar vb. olanaklarının artırılması ve geliştirilmesi
Sorumlu Harcama Birimi veya Birimleri	38.07.00.01 – Üst Yönetim, Akademik ve İdari Birimler
EKONOMİK KOD	ÖDENEK
01	Personel Giderleri 1.082.000
02	SGK Devlet Primi Giderleri 205.000
03	Mal ve Hizmet Alım Giderleri 67.000
04	Faiz Giderleri 0
05	Cari Transferler 0
06	Sermaye Giderleri 26.250.000
07	Sermaye Transferleri 0
08	Borç verme 0
TOPLAM BÜTÇE KAYNAK İHTİYACI	
27.604.000	
Bütçe Dışı Kaynak	Döner Sermaye 0
	Diğer Yurt İçi 0
	Yurt Dışı 0
TOPLAM BÜTÇE DIŞI KAYNAK İHTİYACI	
0	
TOPLAM KAYNAK İHTİYACI	
27.604.000	

FAALİYET MALİYETLERİ TABLOSU		
İdare Adı	38.07 - İSTANBUL TEKNİK ÜNİVERSİTESİ	
Performans Hedefi	1.1.1: Eğitim ve öğretim altyapısının Uluslararası ölçütlerde iyileştirilmesi sağlanacaktır.	
Faaliyet Adı	Eğitimde küreselleşmeye öncelik verilmesi	
Sorumlu Harcama Birimi veya Birimleri	38.07.00.01 – Üst Yönetim, Akademik ve İdari Birimler	
EKONOMİK KOD	ÖDENEK	
01 Personel Giderleri	5.398.000	
02 SGK Devlet Primi Giderleri	1.695.000	
03 Mal ve Hizmet Alım Giderleri	2.457.000	
04 Faiz Giderleri	0	
05 Cari Transferler	0	
06 Sermaye Giderleri	2.750.000	
07 Sermaye Transferleri	0	
08 Borç verme	0	
TOPLAM BÜTÇE KAYNAK İHTİYACI	12.300.000	
Bütçe Dışı Kaynak	Döner Sermaye	0
	Diğer Yurt İçi	0
	Yurt Dışı	0
TOPLAM BÜTÇE DIŞI KAYNAK İHTİYACI	0	
TOPLAM KAYNAK İHTİYACI	12.300.000	

STRATEJİK AMAÇ 1: DEĞİŞİM VE GELİŞİMİ HEDEFLEYEN EĞİTİM - ÖĞRETİM

Stratejik Hedef 1.2: Eğitim ve Öğretimin Sürekli İyileştirilmesini Sağlamak.

Performans Hedefi 1.2.1: Performans geliştirici sistemler kurarak eğitim ve öğretim kalitesinin artırılması sağlanacaktır.

PERFORMANS GÖSTERGELERİ	Ölçü Birimi	2016	2017	2018
Akademisyen ve öğrencilerin Uluslararası Kurumlardan aldıkları ödül sayısı	Sayı	33	15	15
Mezunların istihdam oranı (6 ay içerisinde işe yerleşme oranı)	Yüzde	65	73	82
İTÜ Çekirdek Çalışma Grupları Sayısı	Sayı	330	478	350
Ortalama öğrenim süresi	Sayı	4,80	4,62	4,69

FAALİYETLER	KAYNAK İHTİYACI		
	Bütçe	Bütçe Dışı	Toplam
Akademisyen ve öğrencilerin Uluslararası organizasyonlara katılımlarının sağlanması	2.680.000	0	2.680.000
Kariyer planı geliştirme projesi	0	0	0
Teknokent-Akademisyen ortaklığında Ar-Ge ve Eğitim Projeleri İşbirlikleri oluşturulması.	0	0	0
Optimum öğrenim süresine erişilmesi	230.729.000	0	230.729.000
GENEL TOPLAM	233.409.000	0	233.409.000

FAALİYET MALİYETLERİ TABLOSU	
İdare Adı	38.07 - İSTANBUL TEKNİK ÜNİVERSİTESİ
Performans Hedefi	1.2.1 Performans geliştirici sistemler kurarak eğitim ve öğretim kalitesinin artırılması sağlanacaktır.
Faaliyet Adı	Akademisyen ve öğrencilerin Uluslararası organizasyonlara katılımlarının sağlanması
Sorumlu Harcama Birimi veya Birimleri	38.07.00.01 – Üst Yönetim, Akademik ve İdari Birimler
EKONOMİK KOD	ÖDENEK
01	Personel Giderleri 1.469.000
02	SGK Devlet Primi Giderleri 10.000
03	Mal ve Hizmet Alım Giderleri 1.201.000
04	Faiz Giderleri 0
05	Cari Transferler 0
06	Sermaye Giderleri 0
07	Sermaye Transferleri 0
08	Borç verme 0
TOPLAM BÜTÇE KAYNAK İHTİYACI	2.680.000
Bütçe Dışı Kaynak	Döner Sermaye 0
	Diğer Yurt İçi 0
	Yurt Dışı 0
TOPLAM BÜTÇE DIŞI KAYNAK İHTİYACI	0
TOPLAM KAYNAK İHTİYACI	2.680.000

FAALİYET MAALİYETLERİ TABLOSU

İdare Adı	38.07 - İSTANBUL TEKNİK ÜNİVERSİTESİ	
Performans Hedefi	1.2.1: Performans geliştirici sistemler kurarak eğitim ve öğretim kalitesinin artırılması sağlanacaktır.	
Faaliyet Adı	Optimum öğrenim süresine erişilmesi.	
Sorumlu Harcama Birimi veya Birimleri	38.07.00.01 – Üst Yönetim, Akademik ve İdari Birimler	
EKONOMİK KOD	ÖDENEK	
01	Personel Giderleri	184.384.000
02	SGK Devlet Primi Giderleri	27.248.000
03	Mal ve Hizmet Alım Giderleri	19.097.000
04	Faiz Giderleri	0
05	Cari Transferler	0
06	Sermaye Giderleri	0
07	Sermaye Transferleri	0
08	Borç verme	0
TOPLAM BÜTÇE KAYNAK İHTİYACI		230.729.000
Bütçe Dışı Kaynak	Döner Sermaye	0
	Diğer Yurt İçi	0
	Yurt Dışı	0
TOPLAM BÜTÇE DIŞI KAYNAK İHTİYACI		0
TOPLAM KAYNAK İHTİYACI		230.729.000

STRATEJİK AMAÇ 1: DEĞİŞİM VE GELİŞİMİ HEDEFLEYEN EĞİTİM - ÖĞRETİM

Stratejik Hedef 1.3: Disiplinler Arası Eğitim ve Öğretimi Yaygınlaştırmak.

Performans Hedefi 1.3.1: Üniversite öğrencilerinin farklı bilim dalları üzerine eğitim ve araştırma yapmaları sağlanarak akademik gelişimlerine katkıda bulunulacaktır.

PERFORMANS GÖSTERGELERİ	Ölçü Birimi	2016	2017	2018
Disiplinler arası yüksek lisans (YL) ve doktora (DR) programı sayısı (YL/DR)	Sayı	10/5	25/11	26/12
Lisans programlarında çift anadal ve yandal programlarından yararlanan öğrenci sayısı	Sayı	819	1.509	1520

FAALİYETLER	KAYNAK İHTİYACI		
	Bütçe	Bütçe Dışı	Toplam
Disiplinler arası çalışmanın desteklenmesi	24.561.000	0	24.561.000
GENEL TOPLAM	24.561.000	0	24.561.000

FAALİYET MALİYETLERİ TABLOSU	
İdare Adı	38.07 - İSTANBUL TEKNİK ÜNİVERSİTESİ
Performans Hedefi	1.3.1: Üniversite öğrencilerinin farklı bilim dalları üzerine eğitim almaları sağlanarak akademik gelişimlerine katkıda bulunulacaktır.
Faaliyet Adı	Disiplinler arası çalışmanın desteklenmesi
Sorumlu Harcama Birimi veya Birimleri	38.07.00.01 – Üst Yönetim, Akademik ve İdari Birimler
EKONOMİK KOD	ÖDENEK
01	Personel Giderleri 21.943.000
02	SGK Devlet Primi Giderleri 2.498.000
03	Mal ve Hizmet Alım Giderleri 120.000
04	Faiz Giderleri 0
05	Cari Transferler 0
06	Sermaye Giderleri 0
07	Sermaye Transferleri 0
08	Borç verme 0
TOPLAM BÜTÇE KAYNAK İHTİYACI	24.561.000
Bütçe Dışı Kaynak	Döner Sermaye 0
	Diğer Yurt İçi 0
	Yurt Dışı 0
TOPLAM BÜTÇE DIŞI KAYNAK İHTİYACI	0
TOPLAM KAYNAK İHTİYACI	24.561.000

STRATEJİK AMAÇ 1: DEĞİŞİM VE GELİŞİMİ HEDEFLEYEN EĞİTİM - ÖĞRETİM

Stratejik Hedef 1.4: Küresel Düzeyde Yarışan, Nitelik ve Sayıda Öğretim Üyesine Sahip Olmak

Performans Hedefi 1.4.1: Öğretim üyesi performansları, destek sistemleri oluşturularak geliştirilecektir.

PERFORMANS GÖSTERGELERİ	Ölçü Birimi	2016	2017	2018
Öğretim üyesi performans değerlendirme puan ortalaması	Yüzde	65	64,59	70
Performans değerlendirme sistemine başvuran öğretim üyesi sayısının toplam öğretim üyesi sayısına oranı	Yüzde	59	65,9	70
Akademik yıl içerisinde öğretim üyesi başına düşen indeksli yayın sayısı	Yüzde	1,47	1,31	1,49
Uluslararası yayın teşvik ödülü sayısı	Sayı	857	865	865
Öğretim üyesi başına düşen araştırma geliri	TL	77.700	82.942	73.800
Yüksek lisans öğrenci sayısı	Sayı	11.094	12.065	11.750
Doktora öğrenci sayısı	Sayı	3.657	3.934	3.800
Lisansüstü yabancı öğrenci sayısı	Sayı	762	854	850
Her akademik yıl verilen yüksek lisans derecesi sayısı	Sayı	864	1.000	950
Her akademik yıl verilen doktora derecesi sayısı	Sayı	154	172	170
Öğretim üyesi başına yıllık tamamlanan yüksek lisans tez sayısı	Sayı	0,75	0,67	0,70
Öğretim üyesi başına yıllık tamamlanan doktora tez sayısı	Sayı	0,14	0,15	0,15
Doktora sonrası araştırmacı sayısı	Sayı	10	21	20
Yabancı doktora sonrası araştırmacı sayısı	Sayı	-	3	7

FAALİYETLER	KAYNAK İHTİYACI		
	Bütçe	Bütçe Dışı	Toplam
Akademik teşvik sistemine başvuru sayısının artırılması ve puan ortalamasının yükseltilmesi	4.269.000	0	4.269.000
Öğretim üyelerinin araştırmaya yönelmelerinin sağlanması	45.725.000	0	45.725.000
GENEL TOPLAM	49.994.000	0	49.994.000

FAALİYET MALİYETLERİ TABLOSU		
İdare Adı	38.07 - İSTANBUL TEKNİK ÜNİVERSİTESİ	
Performans Hedefi	1.4.1: Öğretim üyesi performansları, destek sistemleri oluşturularak geliştirilecektir	
Faaliyet Adı	Akademik teşvik sistemine başvuru sayısının artırılması ve puan ortalamasının yükseltilmesi	
Sorumlu Harcama Birimi veya Birimleri	38.07.00.01 - Üst Yönetim, Akademik ve İdari Birimler	
EKONOMİK KOD	ÖDENEK	
01 Personel Giderleri	4.269.000	
02 SGK Devlet Primi Giderleri	0	
03 Mal ve Hizmet Alım Giderleri	0	
04 Faiz Giderleri	0	
05 Cari Transferler	0	
06 Sermaye Giderleri	0	
07 Sermaye Transferleri	0	
08 Borç verme	0	
TOPLAM BÜTÇE KAYNAK İHTİYACI	4.269.000	
Bütçe Dışı Kaynak	Döner Sermaye	0
	Diğer Yurt İçi	0
	Yurt Dışı	0
TOPLAM BÜTÇE DIŞI KAYNAK İHTİYACI	0	
TOPLAM KAYNAK İHTİYACI	4.269.000	

FAALİYET MALİYETLERİ TABLOSU	
İdare Adı	38.07 - İSTANBUL TEKNİK ÜNİVERSİTESİ
Performans Hedefi	1.4.1: Öğretim üyesi performansları, destek sistemleri oluşturularak geliştirilecektir
Faaliyet Adı	Öğretim üyelerinin araştırmaya yönelmelerinin sağlanması
Sorumlu Harcama Birimi veya Birimleri	38.07.00.01 - Üst Yönetim, Akademik ve İdari Birimler
EKONOMİK KOD	ÖDENEK
01	Personel Giderleri 15.011.000
02	SGK Devlet Primi Giderleri 2.134.000
03	Mal ve Hizmet Alım Giderleri 5.690.000
04	Faiz Giderleri 0
05	Cari Transferler 0
06	Sermaye Giderleri 22.890.000
07	Sermaye Transferleri 0
08	Borç verme 0
TOPLAM BÜTÇE KAYNAK İHTİYACI 45.725.000	
Bütçe Dışı Kaynak	Döner Sermaye 0
	Diğer Yurt İçi 0
	Yurt Dışı 0
TOPLAM BÜTÇE DIŞI KAYNAK İHTİYACI 0	
TOPLAM KAYNAK İHTİYACI 45.725.000	

STRATEJİK AMAÇ 1: DEĞİŞİM VE GELİŞİMİ HEDEFLEYEN EĞİTİM - ÖĞRETİM**Stratejik Hedef 1.5:** Tüm programlarda %100 İngilizce Eğitime Geçmek**Performans Hedefi 1.5.1:** Yabancı dil puan ortalamasının yükseltilmesi ve yabancı öğrenci sayısının artırılması.

PERFORMANS GÖSTERGELERİ	Ölçü Birimi	2016	2017	2018
Hazırlık sınıfı öğrencileri puan ortalaması	Yüzde	-	82,85	80
Üniversiteye Gelen Yabancı öğrenci sayısı / Toplam öğrenci sayısı	Yüzde	4,35	4,24	4,80

FAALİYETLER	KAYNAK İHTİYACI		
	Bütçe	Bütçe Dışı	Toplam
Hazırlık okulunun ve dil eğitiminin geliştirilmesi	16.116.000	0	16.116.000
Yabancı öğrenci kontenjanını artırmak	0	0	0
GENEL TOPLAM	16.116.000	0	16.116.000

FAALİYET MALİYETLERİ TABLOSU	
İdare Adı	38.07 - İSTANBUL TEKNİK ÜNİVERSİTESİ
Performans Hedefi	1.5.1:Yabancı dil puan ortalamasının yükseltilmesi ve yabancı öğrenci sayısının artırılması.
Faaliyet Adı	Hazırlık okulunun ve dil eğitiminin geliştirilmesi
Sorumlu Harcama Birimi veya Birimleri	38.07.00.01 - Üst Yönetim, Akademik ve İdari Birimler
EKONOMİK KOD	ÖDENEK
01	Personel Giderleri 13.694.000
02	SGK Devlet Primi Giderleri 2.393.000
03	Mal ve Hizmet Alım Giderleri 29.000
04	Faiz Giderleri 0
05	Cari Transferler 0
06	Sermaye Giderleri 0
07	Sermaye Transferleri 0
08	Borç verme 0
TOPLAM BÜTÇE KAYNAK İHTİYACI 16.116.000	
Bütçe Dışı Kaynak	Döner Sermaye 0
	Diğer Yurt İçi 0
	Yurt Dışı 0
TOPLAM BÜTÇE DIŞI KAYNAK İHTİYACI 0	
TOPLAM KAYNAK İHTİYACI 16.116.000	

STRATEJİK AMAÇ 2: ÇIKTI ODAKLI, DİSİPLİNLER ARASI VE TOPLUMA FAYDA SAĞLAYAN ARAŞTIRMA

Stratejik Hedef 2.1: Küresel düzeyde Ar-Ge çıktıları üretmek

Performans Hedefi 2.1.1: Araştırmacılara patent ve lisans desteği sağlanarak gelir getirici laboratuvarlar desteklenecektir.

PERFORMANS GÖSTERGELER	Ölçü Birimi	2016	2017	2018
Patent başvuru sayısı	Sayı	39	49	50
Patent sayısı	Sayı	5	15	7
Gelir ve prestij getirici, sanayi ile işbirliği geliştirici laboratuvar gelirleri	Bin TL	31.000	31.674	35.500
Uluslararası ve Ulusal kuruluşlardan projeler için alınan toplam fon tutarı	Bin TL	85.000	91.650	89.000

FAALİYETLER	KAYNAK İHTİYACI		
	Bütçe	Bütçe Dışı	Toplam
Patent teşvik sisteminin kurulması	0	0	0
Gelir getirici, sanayi ile işbirliği geliştirici ve prestij getirici laboratuvarların belirlenerek akredite edilmesi ve izlenmesinin merkezileştirilmesi	79.000	36.200.000	36.279.000
Öğretim üyelerinin sanayiye proje yapmaları ve karşılıklı işbirliğinin teşvik edilmesi	0	81.879.000	81.879.000
GENEL TOPLAM	79.000	118.079.000	118.158.000

FAALİYET MALİYETLERİ TABLOSU		
İdare Adı		38.07 - İSTANBUL TEKNİK ÜNİVERSİTESİ
Performans Hedefi		2.1.1: Araştırmacılara patent ve lisans desteği sağlanarak gelir getirici laboratuvarlar desteklenecektir.
Faaliyet Adı		Gelir getirici, sanayi ile işbirliği geliştirici ve prestij getirici laboratuvarların belirlenerek akredite edilmesi ve izlenmesinin merkezileştirilmesi
Sorumlu Harcama Birimi veya Birimleri		38.07.00.01 – Üst Yönetim, Akademik ve İdari Birimler
EKONOMİK KOD		ÖDENEK
01	Personel Giderleri	0
02	SGK Devlet Primi Giderleri	0
03	Mal ve Hizmet Alım Giderleri	79.000
04	Faiz Giderleri	0
05	Cari Transferler	0
06	Sermaye Giderleri	0
07	Sermaye Transferleri	0
08	Borç verme	0
TOPLAM BÜTÇE KAYNAK İHTİYACI		79.000
Bütçe Dışı Kaynak	Döner Sermaye	35.500.000
	Diğer Yurt İçi	700.000
	Yurt Dışı	0
TOPLAM BÜTÇE DIŞI KAYNAK İHTİYACI		36.200.000
TOPLAM KAYNAK İHTİYACI		36.279.000

FAALİYET MALİYETLERİ TABLOSU		
İdare Adı	38.07 - İSTANBUL TEKNİK ÜNİVERSİTESİ	
Performans Hedefi	2.1.1: Araştırmacılara patent ve lisans desteği sağlanarak gelir getirici laboratuvarlar desteklenecektir.	
Faaliyet Adı	Öğretim üyelerinin sanayiye proje yapmaları ve karşılıklı işbirliğinin teşvik edilmesi	
Sorumlu Harcama Birimi veya Birimleri	38.07.00.01 – Üst Yönetim, Akademik ve İdari Birimler	
EKONOMİK KOD	ÖDENEK	
01	Personel Giderleri	0
02	SGK Devlet Primi Giderleri	0
03	Mal ve Hizmet Alım Giderleri	0
04	Faiz Giderleri	0
05	Cari Transferler	0
06	Sermaye Giderleri	0
07	Sermaye Transferleri	0
08	Borç verme	0
TOPLAM BÜTÇE KAYNAK İHTİYACI		0
Bütçe Dışı Kaynak	Döner Sermaye	0
	Diğer Yurt İçi	81.879.000
	Yurt Dışı	0
TOPLAM BÜTÇE DIŞI KAYNAK İHTİYACI		81.879.000
TOPLAM KAYNAK İHTİYACI		81.879.000

STRATEJİK AMAÇ 3: ULUSLARARASI İLİŞKİLERDE ETKİN İŞBİRLİĞİ

Stratejik Hedef 3.1: Yurt Dışında İşbirliği İçinde Olunan Üniversite Ağını Geliştirmek

Performans Hedefi 3.1.1: Üniversite sıralamalarında ilk 500'e giren üniversitelerle işbirliklerini artırmak

PERFORMANS GÖSTERGELERİ	Ölçü Birimi	2016	2017	2018
Üniversite sıralama sistemlerinde ilk 500'e giren üniversitelerle yapılan uluslararası lisans ve lisansüstü program sayısı	Sayı	3	4	4

FAALİYETLER	KAYNAKLAR		
	Bütçe	Bütçe Dışı	Toplam
Dünyanın lider üniversiteleri ile lisans ve lisansüstü programlar geliştirmek	5.473.000	0	5.473.000
GENEL TOPLAM	5.473.000	0	5.473.000

FAALİYET MALİYETLERİ TABLOSU		
İdare Adı	38.07 - İSTANBUL TEKNİK ÜNİVERSİTESİ	
Performans Hedefi	3.1.1: Üniversite sıralamalarında ilk 500'e giren üniversitelerle işbirliklerini artırmak	
Faaliyet Adı	Dünyanın lider üniversiteleri ile lisans ve lisansüstü programlar geliştirmek	
Sorumlu Harcama Birimi veya Birimleri	38.07.00.01 - Üst Yönetim, Akademik ve İdari Birimler	
EKONOMİK KOD	ÖDENEK	
01 Personel Giderleri	3.493.000	
02 SGK Devlet Primi Giderleri	28.000	
03 Mal ve Hizmet Alım Giderleri	1.509.000	
04 Faiz Giderleri	0	
05 Cari Transferler	443.000	
06 Sermaye Giderleri	0	
07 Sermaye Transferleri	0	
08 Borç verme	0	
TOPLAM BÜTÇE KAYNAK İHTİYACI	5.473.000	
Bütçe Dışı Kaynak	Döner Sermaye	0
	Diğer Yurt İçi	0
	Yurt Dışı	0
TOPLAM BÜTÇE DIŞI KAYNAK İHTİYACI	0	
TOPLAM KAYNAK İHTİYACI	5.473.000	

STRATEJİK AMAÇ 3: ULUSLARARASI İLİŞKİLERDE ETKİN İŞBİRLİĞİ

Stratejik Hedef 3.2: Uluslararası Bilinirliği Artırmak

Performans Hedefi 3.2.1: Uluslararası üniversite sıralama sistemlerinde üst seviyelere ulaşmak

PERFORMANS GÖSTERGELERİ	Ölçü Birimi	2016	2017	2018
İTÜ'nün Üniversite Sıralama Sistemlerindeki Yeri (QS)	Sayı	173	242	201-250
Uzaktan erişimli eğitim programı sayısı	Sayı	0	0	1

FAALİYETLER	KAYNAKLAR		
	Bütçe	Bütçe Dışı	Toplam
Üniversite sıralama sistemlerinde sıralamada yükselmeye yönelik tüm çalışmaların yapılması	0	0	0
Uzaktan erişimli eğitim programları oluşturulması	850.000	0	850.000
GENEL TOPLAM	850.000	0	850.000

FAALİYET MALİYETLERİ TABLOSU		
İdare Adı	38.07 - İSTANBUL TEKNİK ÜNİVERSİTESİ	
Performans Hedefi	3.2.1: Uluslararası üniversite sıralama sistemlerinde üst seviyelere ulaşmak	
Faaliyet Adı	Uzaktan erişimli eğitim programları oluşturulması	
Sorumlu Harcama Birimi veya Birimleri	38.07.00.01 - Üst Yönetim, Akademik ve İdari Birimler	
EKONOMİK KOD	ÖDENEK	
01 Personel Giderleri	0	
02 SGK Devlet Primi Giderleri	0	
03 Mal ve Hizmet Alım Giderleri	0	
04 Faiz Giderleri	0	
05 Cari Transferler	0	
06 Sermaye Giderleri	850.000	
07 Sermaye Transferleri	0	
08 Borç verme	0	
TOPLAM BÜTÇE KAYNAK İHTİYACI	850.000	
Bütçe Dışı Kaynak	Döner Sermaye	0
	Diğer Yurt İçi	0
	Yurt Dışı	0
TOPLAM BÜTÇE DIŞI KAYNAK İHTİYACI	0	
TOPLAM KAYNAK İHTİYACI	850.000	

STRATEJİK AMAÇ 4: ÇOK YÖNLÜ, ETKİN VE SÜRDÜRÜLEBİLİR ÜNİVERSİTE SANAYİ İŞBİRLİĞİ (ÜSİ)

Stratejik Hedef 4.1: Üniversite Sanayi İşbirliğini Artırmak ve Etkin Bir Şekilde Yürütmek

Performans Hedefi 4.1.1: Sanayi ile işbirliğini geliştirmek için ar-ge çalışmaları arttırılacaktır.

PERFORMANS GÖSTERGELERİ	Ölçü Birimi	2016	2017	2018
İTÜ Nova TTO yönetimindeki (sanayi destekli)proje tutarı/ Toplam Ar-Ge geliri	TL	0,24	0,16	0,28
Teknokent teşviki / Teknokent araştırma geliri	TL	1/4	¼	1/4
TEKNOKENT'ten çıkan patent sayısı	Sayı	5	15	8
İTÜ NOVA TTO aracılığıyla proje yapan öğretim üyesi sayısı / Toplam öğretim üyesi sayısı	Oran	0,12	0,12	0,15

FAALİYETLER	KAYNAK İHTİYACI		
	Bütçe	Bütçe Dışı	Toplam
İTÜ Nova TTO'nun etkinliğinin ve proje büyüklüklerinin artırılması	0	0	0
ÜSİ'nin öğretim üyeleri ve öğrenciler açısından cazip hale getirilmesi (İTÜ NOVA TTO, Teknokent,)	0	0	0
GENEL TOPLAM	0	0	0

STRATEJİK AMAÇ 5: KATILIMCI VE ŞEFFAF YÖNETİŞİM, ARTAN ÖZGELİR VE TOPLUMDAKİ İTÜ ALGISININ GÜÇLENDİRİLMESİ

Stratejik Hedef 5.1: Üniversite İdari İşleyişinin Etkinliğini Artırmak.

Performans Hedefi 5.1.1: Performans sistemi geliştirilerek otomasyon ile entegrasyonu sağlanacaktır.

PERFORMANS GÖSTERGELERİ	Ölçü Birimi	2016	2017	2018
İdari Süreçlerin Otomasyon Sistemi ile Yürütme Oranı %	Yüzde	-	10	30
İdari Süreçlere ilişkin sayısal performans izleme sisteminin tamamlanma oranı %	Yüzde	-	10	24
COBIT uyumluluğunun sağlanması	Yüzde	-	30	52

FAALİYETLER	KAYNAK İHTİYACI		
	Bütçe	Bütçe Dışı	Toplam
İdari Birimler sayısal performans gösterge ve değerlendirme sisteminin kurulması	9.200.000	0	9.200.000
Bilgi İşlem Sistemi gelecek 10 yıllık mimari altyapısının planlanıp hayata geçirilmesi	6.262.000	0	6.262.000
GENEL TOPLAM	15.462.000	0	15.462.000

FAALİYET MALİYETLERİ TABLOSU	
İdare Adı	38.07 - İSTANBUL TEKNİK ÜNİVERSİTESİ
Performans Hedefi	5.1.1. Performans sistemi geliştirilerek otomasyon ile entegrasyonu sağlanacaktır.
Faaliyet Adı	İdari Birimler sayısal performans gösterge ve değerlendirme sisteminin kurulması
Sorumlu Harcama Birimi veya Birimleri	38.07.00.01 - Üst Yönetim, Akademik ve İdari Birimler
EKONOMİK KOD	ÖDENEK
01	Personel Giderleri 7.762.000
02	SGK Devlet Primi Giderleri 1.438.000
03	Mal ve Hizmet Alım Giderleri 0
04	Faiz Giderleri 0
05	Cari Transferler 0
06	Sermaye Giderleri 0
07	Sermaye Transferleri 0
08	Borç verme 0
TOPLAM BÜTÇE KAYNAK İHTİYACI	9.200.000
Bütçe Dışı Kaynak	Döner Sermaye 0
	Diğer Yurt İçi 0
	Yurt Dışı 0
TOPLAM BÜTÇE DIŞI KAYNAK İHTİYACI	0
TOPLAM KAYNAK İHTİYACI	9.200.000

FAALİYET MALİYETLERİ TABLOSU	
İdare Adı	38.07 - İSTANBUL TEKNİK ÜNİVERSİTESİ
Performans Hedefi	5.1.1. Performans sistemi geliştirilerek otomasyon ile entegrasyonu sağlanacaktır.
Faaliyet Adı	Bilgi İşlem Sistemi gelecek 10 yıllık mimari altyapısının planlanıp hayata geçirilmesi
Sorumlu Harcama Birimi veya Birimleri	38.07.00.01 - Üst Yönetim, Akademik ve İdari Birimler
EKONOMİK KOD	ÖDENEK
01	Personel Giderleri 2.510.000
02	SGK Devlet Primi Giderleri 462.000
03	Mal ve Hizmet Alım Giderleri 2.090.000
04	Faiz Giderleri 0
05	Cari Transferler 0
06	Sermaye Giderleri 1.200.000
07	Sermaye Transferleri 0
08	Borç verme 0
TOPLAM BÜTÇE KAYNAK İHTİYACI 6.262.000	
Bütçe Dışı Kaynak	Döner Sermaye 0
	Diğer Yurt İçi 0
	Yurt Dışı 0
TOPLAM BÜTÇE DIŞI KAYNAK İHTİYACI 0	
TOPLAM KAYNAK İHTİYACI 6.262.000	

STRATEJİK AMAÇ 5: KATILIMCI VE ŞEFFAF YÖNETİŞİM, ARTAN ÖZGELİR VE TOPLUMDAKİ İTÜ ALGISININ GÜÇLENDİRİLMESİ

Stratejik Hedef 5.2: Üniversite Özgelirlerini Artırmak

Performans Hedefi 5.2.1: Üniversite Öz gelirleri Artırılacaktır.

PERFORMANS GÖSTERGELERİ	Ölçü Birimi	2016	2017	2018
Özgelir/Toplam Gelir	Yüzde	10,20	18,26	17

FAALİYETLER	KAYNAK İHTİYACI		
	Bütçe	Bütçe Dışı	Toplam
Gelir çeşitliliğini artırmak	60.000	0	60.000
GENEL TOPLAM	60.000	0	60.000

FAALİYET MALİYETLERİ TABLOSU		
İdare Adı	38.07 - İSTANBUL TEKNİK ÜNİVERSİTESİ	
Performans Hedefi	5.2.1. Üniversite Öz gelirleri Artırılacaktır.	
Faaliyet Adı	Gelir çeşitliliğini artırmak	
Sorumlu Harcama Birimi veya Birimleri	38.07.00.01 - Üst Yönetim, Akademik ve İdari Birimler	
EKONOMİK KOD	ÖDENEK	
01 Personel Giderleri	0	
02 SGK Devlet Primi Giderleri	0	
03 Mal ve Hizmet Alım Giderleri	60.000	
04 Faiz Giderleri	0	
05 Cari Transferler	0	
06 Sermaye Giderleri	0	
07 Sermaye Transferleri	0	
08 Borç verme	0	
TOPLAM BÜTÇE KAYNAK İHTİYACI	60.000	
Bütçe Dışı	Döner Sermaye	0
	Diğer Yurt İçi	0
	Yurt Dışı	0
TOPLAM BÜTÇE DIŞI KAYNAK İHTİYACI	0	
TOPLAM KAYNAK İHTİYACI	60.000	

STRATEJİK AMAÇ 5: KATILIMCI VE ŞEFFAF YÖNETİŞİM, ARTAN ÖZGELİR VE TOPLUMDAKİ İTÜ ALGISININ GÜÇLENDİRİLMESİ

Stratejik Hedef 5.3: İTÜ'nün bilinme ve algısının güçlendirilmesi

Performans Hedefi 5.3.1: İTÜ'nün toplumda bilinme ve algısı güçlendirilecektir.

PERFORMANS GÖSTERGELERİ	Ölçü Birimi	2016	2017	2018
İlk 1000'den gelen öğrenci sayısı	Sayı	4	2	5

FAALİYETLER	KAYNAK İHTİYACI		
	Bütçe	Bütçe Dışı	Toplam
İTÜ'nün sahip olduğu imkanların profesyonel şekilde tanıtılması	49.000	0	49.000
GENEL TOPLAM	49.000	0	49.000

FAALİYET MALİYETLERİ TABLOSU		
İdare Adı	38.07 - İSTANBUL TEKNİK ÜNİVERSİTESİ	
Performans Hedefi	5.3.1. İTÜ'nün toplumda bilinme ve algısı güçlendirilecektir.	
Faaliyet Adı	İTÜ'nün sahip olduğu imkanların profesyonel şekilde tanıtılması	
Sorumlu Harcama Birimi veya Birimleri	38.07.00.01 - Üst Yönetim, Akademik ve İdari Birimler	
EKONOMİK KOD	ÖDENEK	
01 Personel Giderleri	0	
02 SGK Devlet Primi Giderleri	0	
03 Mal ve Hizmet Alım Giderleri	49.000	
04 Faiz Giderleri	0	
05 Cari Transferler	0	
06 Sermaye Giderleri	0	
07 Sermaye Transferleri	0	
08 Borç verme	0	
TOPLAM BÜTÇE KAYNAK İHTİYACI	49.000	
Bütçe Dışı Kaynak	Döner Sermaye	0
	Diğer Yurt İçi	0
	Yurt Dışı	0
TOPLAM BÜTÇE DIŞI KAYNAK İHTİYACI	0	
TOPLAM KAYNAK İHTİYACI	49.000	

STRATEJİK AMAÇ 5: KATILIMCI VE ŞEFFAF YÖNETİŞİM, ARTAN ÖZGELİR VE TOPLUMDAKİ İTÜ ALGISININ GÜÇLENDİRİLMESİ

Stratejik Hedef 5.4: Sosyo-kültürel ortamların geliştirilmesi

Performans Hedefi 5.4.1: Öğrencilerin ve çalışanların sosyal ve kültürel yaşam alanları artırılacaktır.

PERFORMANS GÖSTERGELERİ	Ölçü Birimi	2016	2017	2018
Sosyo kültürel alanların yerleşke nüfuslarına oranı	m ²	11	12	13
Kişi başına düşen nitelikli yeşil alan miktarı	m ²	2	10	15
Bisiklet Yolu Uzunluğu	km	4	6,5	7
Öğrenci Kulüp Sayısı	Sayı	163	203	205
Öğrenci Kulüpleri Üye sayısının toplam öğrenci sayısına oranı	Yüzde	60	82	70
İTÜ Spor Takımları sayısı	Sayı	37	46	47
İTÜ Spor Takımları üye sayısı	Sayı	2650	838	880

FAALİYETLER	KAYNAK İHTİYACI		
	Bütçe	Bütçe Dışı	Toplam
Yerleşkelerin sosyo kültürel ortamlarının nüfuslarına oranları belirlenerek yerleşkenin özelliğine göre ihtiyaç duyulan mekanların oluşturulması	4.750.000	0	4.750.000
İTÜ öğrencilerinin tümünün hobi edinmesinin sağlanması	1.135.000	0	1.135.000
GENEL TOPLAM	5.885.000	0	5.885.000

FAALİYET MALİYETLERİ TABLOSU

İdare Adı		38.07 - İSTANBUL TEKNİK ÜNİVERSİTESİ
Performans Hedefi		5.4.1. Öğrencilerin ve çalışanların sosyal ve kültürel yaşam alanları artırılabacaktır.
Faaliyet Adı		Yerleşkelerin sosyo kültürel ortamlarının nüfuslarına oranları belirlenerek yerleşkenin özelliğine göre ihtiyaç duyulan mekanların oluşturulması
Sorumlu Harcama Birimi veya Birimleri		38.07.00.01 - Üst Yönetim, Akademik ve İdari Birimler
EKONOMİK KOD		ÖDENEK
01	Personel Giderleri	0
02	SGK Devlet Primi Giderleri	0
03	Mal ve Hizmet Alım Giderleri	0
04	Faiz Giderleri	0
05	Cari Transferler	0
06	Sermaye Giderleri	4.750.000
07	Sermaye Transferleri	0
08	Borç verme	0
TOPLAM BÜTÇE KAYNAK İHTİYACI		4.750.000
Bütçe Dışı Kaynak	Döner Sermaye	0
	Diğer Yurt İçi	0
	Yurt Dışı	0
TOPLAM BÜTÇE DIŞI KAYNAK İHTİYACI		0
TOPLAM KAYNAK İHTİYACI		4.750.000

FAALİYET MALİYETLERİ TABLOSU

İdare Adı	38.07 - İSTANBUL TEKNİK ÜNİVERSİTESİ	
Performans Hedefi	5.4.1. Öğrencilerin ve çalışanların sosyal ve kültürel yaşam alanları artırılabacaktır.	
Faaliyet Adı	İTÜ öğrencilerinin tümünün hobi edinmesinin sağlanması	
Sorumlu Harcama Birimi veya Birimleri	38.07.00.01 - Üst Yönetim, Akademik ve İdari Birimler	
EKONOMİK KOD	ÖDENEK	
01	Personel Giderleri	0
02	SGK Devlet Primi Giderleri	0
03	Mal ve Hizmet Alım Giderleri	1.135.000
04	Faiz Giderleri	0
05	Cari Transferler	0
06	Sermaye Giderleri	0
07	Sermaye Transferleri	0
08	Borç verme	0
TOPLAM BÜTÇE KAYNAK İHTİYACI		1.135.000
Bütçe Dışı Kaynak	Döner Sermaye	0
	Diğer Yurt İçi	0
	Yurt Dışı	0
TOPLAM BÜTÇE DIŞI KAYNAK İHTİYACI		0
TOPLAM KAYNAK İHTİYACI		1.135.000

STRATEJİK AMAÇ 5: KATILIMCI VE ŞEFFAF YÖNETİŞİM, ARTAN ÖZGELİR VE TOPLUMDAKİ İTÜ ALGISININ GÜÇLENDİRİLMESİ

Stratejik Hedef 5.5: İTÜ Yerleşkelerini 24 Saat Yaşanır Hale Getirmek

Performans Hedefi 5.5.1: Akıllı kampüs alt yapısı tamamlanacaktır.

PERFORMANS GÖSTERGELERİ	Ölçü Birimi	2016	2017	2018
Akıllı bina sayısı	Sayı	18	19	20
Enerji Yönetimi - Trijenerasyon Sisteminin Kurulması	Yüzde	-	25	50
Su Yönetimi - Yağmur Sularının Toplanarak Göleti Besleme Amaçlı Kullanımı	Yüzde	-	10	25
Yemekhane Organik Atıklarından Elektrik Enerjisi Üretmek için Biyogaz Tesisinin Kurulması	Yüzde	-	50	100
Akıllı Ulaşım - Ring servislerinin elektrikli olması (%)	Yüzde	-	5	25
Kampus Yaşam Alanlarının Her Yerinden İnternet Erişimi	Yüzde	25	70	75
Akıllı Veri Analizi ve Paylaşımı / Dashboard	Oran	-	80	85
İTÜ Karbon ayak izi büyüklüğü	Kg/kişi	-	4	3,5
Uluslararası İTÜ Yeşil Kampus Sertifikalandırılması	Yüzde	-	75	85

FAALİYETLER	KAYNAK İHTİYACI		
	Bütçe	Bütçe Dışı	Toplam
Yerleşkelerde akıllı bina altyapısına ulaşılması	12.491.000	0	12.491.000
İTÜ yerleşkelerinin “yeşil kampüs” olmasının sağlanması	0	0	0
GENEL TOPLAM	12.491.000	0	12.491.000

FAALİYET MALİYETLERİ TABLOSU		
İdare Adı		38.07 - İSTANBUL TEKNİK ÜNİVERSİTESİ
Performans Hedefi		5.5.1. Akıllı kampüs alt yapısı tamamlanacaktır.
Faaliyet Adı		Yerleşkelerde akıllı bina altyapısına ulaşılması.
Sorumlu Harcama Birimi veya Birimleri		38.07.00.01 - Üst Yönetim, Akademik ve İdari Birimler
EKONOMİK KOD		ÖDENEK
01	Personel Giderleri	0
02	SGK Devlet Primi Giderleri	0
03	Mal ve Hizmet Alım Giderleri	0
04	Faiz Giderleri	0
05	Cari Transferler	0
06	Sermaye Giderleri	12.491.000
07	Sermaye Transferleri	0
08	Borç verme	0
TOPLAM BÜTÇE KAYNAK İHTİYACI		12.491.000
Bütçe Dışı Kaynak	Döner Sermaye	0
	Diğer Yurt İçi	0
	Yurt Dışı	0
TOPLAM BÜTÇE DIŞI KAYNAK İHTİYACI		0
TOPLAM KAYNAK İHTİYACI		12.491.000

STRATEJİK AMAÇ 5: KATILIMCI VE ŞEFFAF YÖNETİŞİM, ARTAN ÖZGELİR VE TOPLUMDAKİ İTÜ ALGISININ GÜÇLENDİRİLMESİ

Hedef 5.6: Öğrenci Bağlılığı ve Mezun Aidiyetini Geliştirmek

Performans Hedefi 5.6.1: Öğrenci Bağlılığı ve Mezun Aidiyeti Geliştirilecektir.

PERFORMANS GÖSTERGELERİ	Ölçü Birimi	2016	2017	2018
Mezun Bağış Tutarı	BİN TL	5.452	8.500	15.000
Toplam Bağış Tutarı	BİN TL	13.500	21.298	25.000

FAALİYETLER	KAYNAK İHTİYACI		
	Bütçe	Bütçe Dışı	Toplam
İletişim ve Pazarlama Direktörlüğünün öğrenci bağlılığını ve mezun aidiyetini geliştirici faaliyetler yapması	0	40.000.000	40.000.000
GENEL TOPLAM	0	40.000.000	40.000.000

FAALİYET MALİYETLERİ TABLOSU

İdare Adı	38.07 - İSTANBUL TEKNİK ÜNİVERSİTESİ	
Performans Hedefi	5.6.1: Öğrenci Bağlılığı ve Mezun Aidiyeti Geliştirilecektir.	
Faaliyet Adı	İletişim ve Pazarlama Direktörlüğünün öğrenci bağlılığını ve mezun aidiyetini geliştirici faaliyetler yapması	
Sorumlu Harcama Birimi veya Birimleri	38.07.00.01 - Üst Yönetim, Akademik ve İdari Birimler	
EKONOMİK KOD	ÖDENEK	
01	Personel Giderleri	0
02	SGK Devlet Primi Giderleri	0
03	Mal ve Hizmet Alım Giderleri	0
04	Faiz Giderleri	0
05	Cari Transferler	0
06	Sermaye Giderleri	0
07	Sermaye Transferleri	0
08	Borç verme	0
TOPLAM BÜTÇE KAYNAK İHTİYACI		0
Bütçe Dışı Kaynak	Döner Sermaye	0
	Diğer Yurt İçi	40.000.000
	Yurt Dışı	0
TOPLAM BÜTÇE DIŞI KAYNAK İHTİYACI		40.000.000
TOPLAM KAYNAK İHTİYACI		40.000.000

İDARE PERFORMANS TABLOSU

PERFORMANS HEDEFİ	FAALİYET	Açıklama	2017					
			Bütçe İçi		Bütçe Dışı		Toplam	
			(TL)	PAY(%)	(TL)	PAY (%)	(TL)	PAY (%)
1		Eğitim ve öğretim altyapısının Uluslar arası ölçütlerde iyileştirilmesi sağlanacaktır.	39.904.000	8,06	0	0,00	39.904.000	6,11
	1	Eğitim ve öğretimde kullanılan derslik, kütüphane, laboratuvar vb. olanaklarının artırılması ve geliştirilmesi	27.604.000	5,58	0	0,00	27.604.000	4,23
	2	Eğitimde küreselleşmeye öncelik verilmesi	12.300.000	2,49	0	0,00	12.300.000	1,88
2		Performans geliştirici sistemler kurarak eğitim ve öğretim kalitesinin artırılması sağlanacaktır	233.409.000	47,17	0	0,00	233.409.000	35,75
	3	Akademisyen ve öğrencilerin Uluslararası organizasyonlara katılmalarının sağlanması	2.680.000	0,54	0	0,00	2.680.000	0,41
	4	Kariyer planı geliştirme projesi	0	0,00	0	0,00	0	0,00
	5	Teknokent-Akademisyen ortaklığında Ar-Ge ve Eğitim Projeleri İşbirlikleri oluşturulması.	0	0,00	0	0,00	0	0,00
	6	Optimum öğrenim süresine erişilmesi	230.729.000	46,63	0	0,00	230.729.000	35,34
3		Üniversite öğrencilerinin farklı bilim dalları üzerine eğitim ve araştırma yapmaları sağlanarak akademik gelişimlerine katkıda bulunulacaktır	24.561.000	4,96	0	0,00	24.561.000	3,76
	7	Disiplinler arası çalışmanın desteklenmesi	24.561.000	4,96	0	0,00	24.561.000	3,76
4		Öğretim üyesi performansları, destek sistemleri oluşturularak geliştirilecektir	49.994.000	10,10	0	0,00	49.994.000	7,66
	8	Akademik teşvik sistemine başvuru sayısının artırılması ve puan ortalamasının yükseltilmesi	4.269.000	0,86	0	0,00	4.269.000	0,65
	9	Öğretim üyelerinin araştırmaya yönelmelerinin sağlanması	45.725.000	9,24	0	0,00	45.725.000	7,00
5		Yabancı dil puan ortalamasının yükseltilmesi ve yabancı öğrenci sayısının artırılması.	16.116.000	3,26	0	0,00	16.116.000	2,47
	10	Hazırlık okulunun ve dil eğitiminin geliştirilmesi	16.116.000	3,26	0	0,00	16.116.000	2,47
	11	Yabancı öğrenci kontenjanını artırmak	0	0,00	0	0,00	0	0,00
6		Araştırmacılara patent ve lisans desteği sağlanarak gelir getirci laboratuvarlar desteklenecektir	79.000	0,02	118.079.000	74,70	118.158.000	18,10
	12	Patent teşvik sisteminin kurulması	0	0,00	0	0,00	0	0,00
	13	Gelir getirci, sanayi ile işbirliği geliştirici ve prestij getirci laboratuvarların belirlenerek akredite edilmesi ve izlenmesinin merkezileştirilmesi	79.000	0,02	36.200.000	22,90	36.279.000	5,56
	14	Öğretim üyelerinin sanayiye proje yapmaları ve karşılıklı işbirliğinin teşvik edilmesi	0	0,00	81.879.000	51,80	81.879.000	12,54
7		Üniversite sıralamalarında ilk 500'e giren üniversitelerle işbirliklerini artırmak	5.473.000	1,11	0	0,00	5.473.000	0,84
	15	Dünyanın lider üniversiteleri ile lisans ve lisansüstü programlar geliştirmek	5.473.000	1,11	0	0,00	5.473.000	0,84
8		Uluslar arası üniversite sıralama sistemlerinde üst seviyelere ulaşmak	850.000	0,17	0	0,00	850.000	0,13
	16	Üniversite sıralama sistemlerinde sıralamada yükselmeye yönelik tüm çalışmaların yapılması	0	0,00	0	0,00	0	0,00
	17	Uzaktan erişimli eğitim programları oluşturulması	850.000	0,17	0	0,00	850.000	0,13
9		Sanayi ile işbirliğini geliştirmek için ar-ge çalışmaları arttırılacaktır	0	0,00	0	0,00	0	0,00
	18	İTÜ Nova TTO'nun etkinliğinin ve proje büyüklüklerinin artırılması	0	0,00	0	0,00	0	0,00
	19	ÜSİ'nin öğretim üyeleri ve öğrenciler açısından cazip hale getirilmesi (İTÜ NOVA TTO, Teknokent,)	0	0,00	0	0,00	0	0,00

İDARE PERFORMANS TABLOSU

PERFORMANS HEDEFİ	FAALİYET	Açıklama	2017					
			Bütçe İçi		Bütçe Dışı		Toplam	
			(TL)	PAY(%)	(TL)	PAY(%)	(TL)	PAY (%)
10		Performans sistemi geliştirilerek otomasyon ile entegrasyonu sağlanacaktır	15.462.000	3,12	0	0,00	15.462.000	2,37
	20	İdari Birimler sayısal performans gösterge ve değerlendirme sisteminin kurulması	9.200.000	1,86	0	0,00	9.200.000	1,41
	21	Bilgi İşlem Sistemi gelecek 10 yıllık mimari altyapısının planlanıp hayata geçirilmesi	6.262.000	1,27	0	0,00	6.262.000	0,96
11		Üniversite Öz gelirleri Artırılacaktır	60.000	0,01	0	0,00	60.000	0,01
	22	Gelir çeşitliliğini artırmak	60.000	0,01	0	0,00	60.000	0,01
12		İTÜ'nün toplumda bilinme ve algısı güçlendirilecektir	49.000	0,01	0	0,00	49.000	0,01
	23	İTÜ'nün sahip olduğu imkanların profesyonel şekilde tanıtılması	49.000	0,01	0	0,00	49.000	0,01
13		Öğrencilerin ve çalışanların sosyal ve kültürel yaşam alanları artırılacaktır	5.885.000	1,19	0	0,00	5.885.000	0,90
	24	Yerleşkelerin sosyo kültürel ortamlarının nüfuslarına oranları belirlenerek yerleşkenin özelliğine göre ihtiyaç duyulan mekanların oluşturulması	4.750.000	0,96	0	0,00	4.750.000	0,73
	25	İTÜ öğrencilerinin tümünün hobi edinmesinin sağlanması	1.135.000	0,23	0	0,00	1.135.000	0,17
14		Akıllı kampüs alt yapısı tamamlanacaktır	12.491.000	2,52	0	0,00	12.491.000	1,91
	26	Yerleşkelerde akıllı bina altyapısına ulaşılması	12.491.000	2,52	0	0,00	12.491.000	1,91
	27	İTÜ yerleşkelerinin "yeşil kampüs" olmasının sağlanması	0	0,00	0	0,00	0	0,00
15		Öğrenci Bağlılığı ve Mezun Aidiyeti Geliştirilecektir	0	0,00	40.000.000	25,30	40.000.000	6,13
	28	İletişim ve Pazarlama Direktörlüğü'nün öğrenci bağlılığını ve mezun aidiyetini geliştirici faaliyetler yapması	0	0,00	40.000.000	25,30	40.000.000	6,13
Performans Hedefleri Maliyetleri Toplamı			404.333.000	81,71	158.079.000	100,00	562.412.000	86,14
Genel Yönetim Giderleri			81.253.000	16,42	0	0	81.253.000	12,44
Diğer İdarelere Transfer Edilecek Kaynaklar Toplamı			9.234.000	1,87	0	0	9.234.000	1,41
GENEL TOPLAM			494.820.000	100,00	158.079.000	100,00	652.899.000	100,00

D. İDARENİN TOPLAM KAYNAK İHTİYACI

TOPLAM KAYNAK İHTİYACI TABLOSU					
	Ekonomik Kodlar (I.Düzye)	FALİYET TOPLAMI	GENEL YÖNETİM GİDERLERİ TOPLAMI	DİĞER İDARELERE TRANSFER EDİLECEK KAYNAKLAR TOPLAMI	GENEL TOPLAM
BÜTÇE KAYNAK İHTİYACI	01 Personel Giderleri	261.015.000	32.113.000	0	293.128.000
	02 SGK Devlet Primi Giderleri	38.111.000	5.819.000	0	43.930.000
	03 Mal ve Hizmet Alım Giderleri	33.583.000	42.112.000	0	75.695.000
	04 Faiz Giderleri	0	0	0	0
	05 Cari Transferler	443.000	0	9.234.000	9.677.000
	06 Sermaye Giderleri	71.181.000	1.209.000	0	72.390.000
	07 Sermaye Transferleri	0	0	0	0
	08 Borç verme	0	0	0	0
	09 Yedek Ödenek	0	0	0	0
		Bütçe Ödeneği Toplamı	404.333.000	81.253.000	9.234.000
BÜTÇE DIŞI KAYNAK	Döner Sermaye	35.500.000	0	0	35.500.000
	Diğer Yurt İçi Kaynaklar	122.579.000	0	0	122.579.000
	Yurt Dışı Kaynaklar	0	0	0	0
	Toplam Bütçe Dışı Kaynak İhtiyacı	158.079.000	0	0	158.079.000
	Toplam Kaynak İhtiyacı	562.412.000	81.253.000	9.234.000,00	652.899.000

E. DİĞER HUSUSLAR

Paydaşlarla projeler

Ülkemizin kalkınması ve gelişimine büyük katkı sağlama şansına sahip olmuş üniversitemizin, tüm paydaşları ile etkili ve sürdürülebilir ilişkiler içinde olması kaçınılmazdır. Yönetimimizin bu alanda planladığı çalışmalar aşağıdaki başlıklar altında ele alınmıştır.

Üniversite-Sanayi İşbirliği

Üniversitemizin sahip olduğu akademik yönetim bilgisi, ülkemizin kalkınması için reel sektörle paylaşılmalıdır. Etkili bir Üniversite-Sanayi işbirliğinin sağlanması, yönetimimiz için öncelikli konulardan biridir. Bu kapsamda Teknokent desteği ve büyük kuruluşların kürsü kurmasına yönelik çalışmalar yapılacaktır.

Teknokent-Üniversite Entegrasyonu

Öğretim üyelerinin mesleki becerilerinden toplumun doğrudan istifade etmesini kolaylaştırmak için kurgulanan Teknokentler, akademik personele fırsat oluşturmaktadır.

Etkin bir Teknokent-Üniversite işbirliğinin kurulmamasının hedeflenmiş olması sebebiyle Her teknopark şirketinin desteklediği ve beraber proje çalışmalarının gerçekleştirildiği bir laboratuvar-şirket eşleşmesi yapılacaktır. Böylece, teknokent az vergi ödeme yeri olarak değil, aktif ve etkin teknoloji geliştiren bir kurum haline gelecektir. İTÜ birikimine internet temelli bir veri tabanı ile ulaşılması sağlanacaktır.

Büyük İşletmelere Kürsü Kurma İmkânı

Bir kamu üniversitesi olarak sınırlı finansal kaynak sorunu, özellikle fiziksel gelişimi olumsuz etkilemektedir. Bu kısıtlılığı kısmen de olsa aşabilmek amacıyla, belli koşullar çerçevesinde, yurtdışında yaygın bir uygulama olan, büyük işletmelerin belli araştırmalara finansal destek vermesi ve kürsü kurmasına imkân verilecektir. Mezunlarla İlişkilerin Sürdürülebilirliği Dünyada ilk sıraları alan üniversitelerin en güçlü yanları, mezunlarla olan bağlarıdır. Bu bağların niteliği ve niceliği üniversitelerin sıralanmasında önemli rol oynar. Aynı amaçla, mezunlarımızla bütünleşme temel hedeflerimizden birisidir.

İTÜ 100.000'den fazla mezuna sahip, ülkemizin güzide üniversitelerinden biridir. Mezunlarımız ülkenin kalkınmasında, siyasette, ticarete, bürokraside, sanatta, sporda ve sanayide önemli katkılarda bulunmuşlardır. Bu nedenle mezun-mensup-öğrenci bağlantısının sağlam temeller üzerine oturtulması gereklidir. Söz konusu bağlantının, İTÜ'ye iş dünyası ve dünyada İTÜ

mezunlarının çalıştığı ve bulunduğu her kurumdan ve ortamdan faydalı bir geri besleme sağlamanın yanı sıra; mezunların birlikte çalışacağı meslektaşlarının yetişmesi, İTÜ diplomasının değerinin korunması gibi çok önemli işlevleri vardır. Mezunlar arasında sosyal, kültürel, sanatsal, sportif ve yardım amaçlı organizasyonların tasarlanması ve uygulanması konusunda, Mezunlar Derneği'ne destek verilecektir.

İTÜ'nün mezunlarıyla olan ilişkisi dinamik, verimli ve sürdürülebilir nitelikte olmalıdır.

III.EKLER

FAALİYETLERDEN SORUMLU HARCAMA BİRİMLERİNE İLİŞKİN TABLO

PERFORMANS HEDEFİ	FAALİYETLER	SORUMLU BİRİMLER
Eğitim ve öğretim altyapısının Uluslar arası ölçütlerde iyileştirilmesi sağlanacaktır.	Eğitim ve öğretimde kullanılan derslik, kütüphane, laboratuvar vb. olanaklarının artırılması ve geliştirilmesi	ÜST YÖNETİM, AKADEMİK VE İDARİ BİRİMLER
	Eğitimde küreselleşmeye öncelik verilmesi	
Performans geliştirici sistemler kurarak eğitim ve öğretim kalitesinin artırılması sağlanacaktır	Akademisyen ve öğrencilerin Uluslararası organizasyonlara katılımlarının sağlanması	ÜST YÖNETİM, AKADEMİK VE İDARİ BİRİMLER
	Kariyer planı geliştirme projesi	
	Teknokent-Akademisyen ortaklığında Ar-Ge ve Eğitim Projeleri İşbirlikleri oluşturulması.	
	Optimum öğrenim süresine erişilmesi	
Üniversite öğrencilerinin farklı bilim dalları üzerine eğitim ve araştırma yapmaları sağlanarak akademik gelişimlerine katkıda bulunulacaktır	Disiplinler arası çalışmanın desteklenmesi	ÜST YÖNETİM, AKADEMİK VE İDARİ BİRİMLER
Öğretim üyesi performansları, destek sistemleri oluşturularak geliştirilecektir	Akademik teşvik sistemine başvuru sayısının artırılması ve puan ortalamasının yükseltilmesi	ÜST YÖNETİM, AKADEMİK VE İDARİ BİRİMLER
	Öğretim üyelerinin araştırmaya yönelmelerinin sağlanması	
Yabancı dil puan ortalamasının yükseltilmesi ve yabancı öğrenci sayısının artırılması.	Hazırlık okulunun ve dil eğitiminin geliştirilmesi	ÜST YÖNETİM, AKADEMİK VE İDARİ BİRİMLER
	Yabancı öğrenci kontenjanını artırmak	
Araştırmacılara patent ve lisans desteği sağlanarak gelir getirici laboratuvarlar desteklenecektir	Patent teşvik sisteminin kurulması	ÜST YÖNETİM, AKADEMİK VE İDARİ BİRİMLER
	Gelir getirici, sanayi ile işbirliği geliştirici ve prestij getirici laboratuvarların belirlenerek akredite edilmesi ve izlenmesinin merkezileştirilmesi	
	Öğretim üyelerinin sanayiye proje yapmaları ve karşılıklı işbirliğinin teşvik edilmesi	
Üniversite sıralamalarında ilk 500'e giren üniversitelerle işbirliklerini artırmak	Dünyanın lider üniversiteleri ile lisans ve lisansüstü programlar geliştirmek	ÜST YÖNETİM, AKADEMİK VE İDARİ BİRİMLER

FAALİYETLERDEN SORUMLU HARCAMA BİRİMLERİNE İLİŞKİN TABLO

PERFORMANS HEDEFİ	FAALİYETLER	SORUMLU BİRİMLER
Uluslar arası üniversite sıralama sistemlerinde üst seviyelere ulaşmak	Üniversite sıralama sistemlerinde sıralamada yükselmeye yönelik tüm çalışmaların yapılması	ÜST YÖNETİM, AKADEMİK VE İDARİ BİRİMLER
	Uzaktan erişimli eğitim programları oluşturulması	
Sanayi ile işbirliğini geliştirmek için ar-ge çalışmaları arttırılacaktır	İTÜ Nova TTO'nun etkinliğinin ve proje büyüklüklerinin artırılması	ÜST YÖNETİM, AKADEMİK VE İDARİ BİRİMLER
	ÜSİ'nin öğretim üyeleri ve öğrenciler açısından cazip hale getirilmesi (İTÜ NOVA TTO, Teknokent,)	
Performans sistemi geliştirilerek otomasyon ile entegrasyonu sağlanacaktır	İdari Birimler sayısal performans gösterge ve değerlendirme sisteminin kurulması	ÜST YÖNETİM, AKADEMİK VE İDARİ BİRİMLER
	Bilgi İşlem Sistemi gelecek 10 yıllık mimari altyapısının planlanıp hayata geçirilmesi	
Üniversite Öz gelirleri Artırılacaktır	Gelir çeşitliliğini artırmak	ÜST YÖNETİM, AKADEMİK VE İDARİ BİRİMLER
İTÜ'nün toplumda bilinme ve algısı güçlendirilecektir	İTÜ'nün sahip olduğu imkanların profesyonel şekilde tanıtılması	ÜST YÖNETİM, AKADEMİK VE İDARİ BİRİMLER
Öğrencilerin ve çalışanların sosyal ve kültürel yaşam alanları arttırılacaktır	Yerleşkelerin sosyo kültürel ortamlarının nüfuslarına oranları belirlenerek yerleşkenin özelliğine göre ihtiyaç duyulan mekanların oluşturulması	ÜST YÖNETİM, AKADEMİK VE İDARİ BİRİMLER
	İTÜ öğrencilerinin tümünün hobi edinmesinin sağlanması	
Akıllı kampüs alt yapısı tamamlanacaktır	Yerleşkelerde akıllı bina altyapısına ulaşılması	ÜST YÖNETİM, AKADEMİK VE İDARİ BİRİMLER
	İTÜ yerleşkelerinin "yeşil kampüs" olmasının sağlanması	
Öğrenci Bağlılığı ve Mezun Aidiyeti Geliştirilecektir	İletişim ve Pazarlama Direktörlüğünün öğrenci bağlılığını ve mezun aidiyetini geliştirici faaliyetler yapması	ÜST YÖNETİM, AKADEMİK VE İDARİ BİRİMLER

A. PERFORMANS GÖSTERGELERİ HESAPLAMA TABLOSU

PERFORMANS GÖSTERGELERİ	ÖLÇÜ BİRİMİ	2017	
Öğretim üyesi performans değerlendirme puan ortalaması	Yüzde	64,59	46.311/717
Performans Değerlendirme Sistemine başvuran öğretim üyesi sayısının toplam öğretim üyesi sayısına oranı (%) *	Yüzde	65	717/1.088
Üniversiteye Gelen Yabancı öğrenci sayısı / Toplam öğrenci sayısı	Oran	4,24	1.688/39.381
İTÜ NOVA TTO aracılığıyla proje yapan öğretim üyesi sayısı / Toplam öğretim üyesi sayısı	Oran	12	133/1.105
İTÜ Nova TTO yönetimindeki (sanayi destekli) proje tutarı/ Toplam Ar-Ge geliri (%)	Yüzde	0,16	17.121.400/104.150.880
Özgelir/Toplam Gelir	Yüzde	18,26	99.106.018,80/542.552.653,80
Sosyo kültürel alanların yerleşke nüfuslarına oranı	m ²	12	512.184/42.682
Öğrenci Kulüpleri Üye sayısının toplam öğrenci sayısına oranı	Yüzde	82,31	19.205/23.331
Kampus Yaşam Alanlarının Her Yerinden İnternet Erişimi	Yüzde	70	581.339,5/830.485
Mezunların istihdam oranı (%)	Yüzde	73	568/777
Öğretim üyesi başına düşen araştırma geliri (TL)	TL	82942	91.650.880/1.105
Teknokent teşviki / Teknokent araştırma geliri (%)	Yüzde	0,29	183.119.457/626.402.812
Kişi başına düşen nitelikli yeşil alan miktarı (m ²)	m ²	10	426.820/42.682
Yıl içerisinde öğretim üyesi başına düşen indeksli yayın sayısı	Oran	1,31	14.47/1.105
İdeal derslik oranı	Oran	60,25	391/649
Ortalama öğrenim süresi	Oran	4,62	13.707,5/2.963
Öğretim üyesi başına yıllık tamamlanan yüksek lisans tez sayısı	Yüzde	0,67	740/1.105
Öğretim üyesi başına yıllık tamamlanan doktora tez sayısı	Yüzde	0,15	166/1.105
Hazırlık sınıfı öğrencileri başarı oranı (%)	Yüzde	82,85	3.504/4.229

* 2017 Şubat Ayı Öğretim Üyesi Sayısına Göre